

Wesley Meuris

Portfolio

Né en 1977. Vit et travaille en Belgique.



Wesley Meuris (né en 1977, en Belgique) est un des artistes européens de sa génération les plus visibles internationalement.

Il conçoit et fabrique des sculptures à partir de formes génériques, à la croisée de l'architecture, du design et de la scénographie d'exposition : vitrines de musée, cages de zoo, cimaises, socles et piédestaux, tribunes et estrades, meubles à archives. Ses réalisations à échelle 1/1 se confondent souvent avec l'espace environnant, piégeant un instant le visiteur qui les prend pour des répliques d'objets existants. Mais les formes sont creuses, les vitrines et les cages sont vides, les tiroirs impossibles à ouvrir : « Mon but n'est pas de montrer le contenu mais le contexte et la structure qui l'exposent. » précise Meuris dans la droite lignée de l'adage conceptuel de Michael Asher « context as content ».

Wesley Meuris

Compare two Magnificent Pieces of the Collection, 2012

Bois, métal, peinture et lampe à tube

Installation au Casino Luxembourg Forum d'art Contemporain

© E. Chenal

Mais ce qui caractérise le travail de Meuris, c'est la dimension sensible et visuelle du contenant qu'il fabrique, dont la matérialité et la beauté le transforme rapidement en contenant, qui vient combler le vide qu'il semblait désigner.

Contre toute attente, face à une démarche que l'on pourrait croire seulement conceptuelle, le travail de Meuris se caractérise par la construction manuelle, voire artisanale, de sculptures qu'il réalise entièrement lui-même, sans emprunter d'éléments existants : « J'ai besoin de fabriquer ces objets pour pouvoir parler de leur réalité, sans intermédiaire. »

Après ses études en art, l'artiste entreprend une formation de menuisier dans une compagnie de bâtiments préfabriqués dans laquelle il apprend à maîtriser ingénierie technique, stratégies de management et dessin industriel. À la fois maître d'oeuvre et maître d'ouvrage, il est l'auteur, le technicien et le fabricant de tous les schémas, plans techniques et volumes exploités dans son travail, de la découpe jusqu'à la mise en espace.

Wesley Meuris est représenté par la galerie Poggi depuis 2013 qui lui a consacré plusieurs expositions, et lui a commandé en 2020 une installation permanente pour la façade du site principal de la galerie, située en face du Centre Pompidou.

Le travail de Wesley Meuris a fait l'objet de plusieurs expositions monographiques et installations importantes :

- aux Beaux-Arts de Paris (2023)
- au Centre Pompidou (2018)
- au Musée des Arts Contemporains du Grand Hornu (2017)
- à la Kunsthalle de Vienne (2016)
- au Confort Moderne de Poitiers (2016)
- au Mu.Zee d'Oostende (2015)
- à l'espace JeudiJeudi à Genève (2015)
- à la BF15 de Lyon (2014)
- à la Kunsthalle Rotterdam (2014)
- au Casino du Luxembourg (2012)
- au SMAK de Gand (2005)
- à la Royal Academy de Brussels (2010)
- au Centre de Création De Bond à Bruges (2010)
- au Fresnoy à Tourcoing (2010)
- au MAMAC de Liège (2010)
- à la galerie Art & Essai de Rennes (2010)

Wesley Meuris

Notes - Ragnheidur Lilja Klara, 2020

Carnet, papier, marque-page et trombone assemblés, clé usb

47 x 42 cm

Courtesy Galerie Poggi, Paris



**« MON BUT N'EST PAS DE
MONTRER LE CONTENU,
MAIS LE CONTEXTE ET LA
STRUCTURE QUI L'EXPOSENT. »**

Wesley Meuris

Expositions

Sélection

2010 — 2023

Beaux-Arts de Paris (FR), 2023

Vue de l'exposition *Sur le Feu* (group show)



City Hall, Tongeren (BE), 2023

Artistic intervention in the public sphere



De Garage, Mechelen (BE), 2023

Vue de l'exposition *The Seduction of the Bureaucrat* (group show)



De Garage, Mechelen (BE), 2023

Vue de l'exposition *The Seduction of the Bureaucrat* (group show)



The Seduction of the Bureaucrat est un projet qui met en lumière une relation improbable : celle entre l'art et la bureaucratie. La créativité n'est généralement pas compatible avec les formes, les procédures et les protocoles. L'artiste et le fonctionnaire ou le gestionnaire sont éloignés l'un de l'autre, chacun dans son propre biotope : l'atelier et le bureau. Pourtant, ils peuvent difficilement se passer l'un de l'autre. Tout artiste professionnel est occupé par l'administration, et le secteur culturel bénéficie également de politiques judicieuses et incisives. Le commissaire Pieter Vermeulen invite une vingtaine d'artistes visuels à s'interroger sur leur vision de la bureaucratie et sur la manière dont ils l'abordent dans leur travail. La bureaucratie freine-t-elle la créativité ou la maîtrise ne se manifeste-t-elle que dans la limitation ? Des situations kafkaïennes se produisent-elles encore dans des arrière-salles obscures et des archives poussiéreuses, ou les bureaux d'aujourd'hui sont-ils différents ? Quel est l'impact de la technologie ? Que signifie encore le "Je préférerais ne pas le faire" de Bartleby dans une éthique de travail actuelle caractérisée par l'abandon silencieux, l'ennui et l'épuisement professionnel ? La créativité est-elle encore pertinente dans un pays où même la comptabilité est créative ? Et est-ce à l'artiste de courtiser le bureaucrate ou de résister lui-même à la tentation de la bureaucratie ? Le titre de l'exposition est une allusion à un essai de 1983 de l'artiste AA Bronson, qui décrit l'émergence des initiatives d'artistes au Canada comme "l'humiliation du bureaucrate". Une trentaine d'années plus tard, il publie un autre essai dans lequel il exprime sa déception face à l'institutionnalisation de ces mêmes initiatives et face aux artistes impliqués qui sont devenus à leur tour des bureaucrates. Comment concilier la routine institutionnelle et le charisme, et quel rôle les artistes peuvent-ils jouer à cet égard ? De quelle manière pouvons-nous faire plus de place à l'art contemporain et comment accroître l'engagement du public ? Ce ne sont là que quelques-unes des questions qui guideront une série de conversations publiques tout au long du mois de mai.

KRIEG, Hasselt (BE), 2021

Vue de l'exposition *Probes* (solo show)



KRIEG, Hasselt (BE), 2021

Vue de l'exposition *Probes* (solo show)

Dans son exposition personnelle *Probes*, Wesley Meuris évoque sa fascination pour la manière dont les technologies de pointe sont devenues une extension de notre conception humaine de l'espace, tout en l'altérant radicalement. Il semble que notre conception du cosmos soit aujourd'hui de plus en plus médiatisée par des dispositifs ingénieux tels que les satellites, les drones et les véhicules robotisés. Comment intégrer la complexité techno-scientifique de ces appareils et de leurs données dans une perspective artistique et critique ?

Probes vise à mettre en lumière les mécanismes optiques qui transcendent notre perspective humaine et même planétaire, en partie par émerveillement mais aussi par désir de repenser ou de réorienter.

Probes est tourné vers l'avenir, mais fait également référence aux premières explorations spatiales des années 1960 et 1970. Pour KRIEG, Wesley Meuris créera une "scénographie critique" qui intégrera divers éléments de sa pratique artistique et des activités publiques.



Gallery Annie Gentils, Antwerp (BE), 2020

Vue de l'exposition *Verticality* (solo show)



Gallery Annie Gentils, Antwerp (BE), 2020

Vue de l'exposition *Verticality* (solo show)

Le titre de l'exposition, *Verticality*, fait référence au changement lent mais définitif de notre perception et de notre compréhension du monde qui nous entoure : le regard étendu, regardant de l'espace vers la terre, mais aussi dans la direction opposée, loin dans l'espace. Après la recherche et l'investigation horizontales de la surface de la terre (âge des découvertes et période coloniale), nous entrons maintenant dans une ère où la stratification verticale, à la fois sous la surface de la terre et au-delà de l'atmosphère, génère de nouvelles visions futuristes. L'évolution rapide des conditions terrestres incite les scientifiques, les concepteurs de projets et les techniciens à réaliser des progrès considérables et inédits dans la manière d'envisager de nouvelles habitations, des systèmes d'observation avancés et des systèmes de communication remarquables. Les appareils équipés, les capteurs de haute technologie, les caméras multicouches ne sont que quelques-uns des nouveaux outils de perception permettant de revisiter les conditions terrestres, mais aussi d'examiner les environnements non terrestres. Des paramètres profondément ancrés dans la compréhension de notre place sur terre deviennent discutables.

Dans cette exposition, Wesley Meuris s'écarte de cette notion, un progrès qui ne peut être saisi, ni arrêté, et encore moins ralenti. Par le biais de dessins et d'ébauches apparemment techniques, il envisage l'activité humaine dans l'espace. Les croquis et les diagrammes représentent des objets existants dans l'espace, mais suggèrent également de nouvelles perspectives sur la façon dont les dispositifs peuvent étendre le visible.



Galerie Poggi, Paris (FR), 2020

Vue de l'exposition *À L'Enseigne* (solo show)

Pour incarner le nouveau projet de la galerie, une commande a été passée à l'artiste belge Wesley Meuris pour repenser la façade extérieure de la galerie. Imaginées comme une enseigne conceptuelle, trois vitrines lumineuses figurent l'activité symbolique de la galerie, dans le même esprit avec lequel Watteau avait peint l'enseigne de son marchand Gersaint en 1720. En écho à cette installation, l'artiste inaugure parallèlement la programmation des «Cabinets» qui articulent désormais les espaces d'exposition intérieurs de la galerie. Il y présente un ensemble de collages, jouant des codes du commerce de l'art.

« Ce qui m'a intéressé dans la commande pour la galerie, c'est la question d'une vitrine sur rue, de ce qu'elle devait montrer incidemment de l'architecture intérieure de la galerie, de son programme et de son activité. Qu'étaient-elles censées montrer ? Très vite, l'idée qu'elles puissent montrer des oeuvres a été écartée, pour en faire des vitrines plus conceptuelles. Comme l'est d'ailleurs le tableau de Watteau finalement, qui ne montre que des « idées » des oeuvres que vendait Gersaint, sans qu'aucune puisse être identifiée précisément. » Wesley Meuris.

C'est une esthétique du vide qui caractérise en quelque sorte le travail de Wesley, au premier abord du moins. Ses installations fonctionnent comme des pièges pour le regard, mécaniquement attiré par la subtile beauté du dispositif architectural dont joue l'artiste pour nous montrer quelque chose qui manque en fin de compte. Mais très vite, cette absence est comblée par ce qui la révèle justement : la plasticité de l'installation que l'artiste réalise lui-même, avec un souci extrême du détail, de la matière, de la lumière et de la couleur. C'est d'abord une sculpture, une peinture, un collage et un ouvrage de menuiserie, en même temps qu'une subtile oeuvre conceptuelle, qui s'inscrit dans le droit fil du courant dit de la « critique institutionnelle ».



Wesley Meuris

L'Enseigne, 2020

200 x 201 x 20 cm

MDF, bois, tuiles, chevilles, plaques d'aluminium, néons, objets divers

Courtesy Galerie Poggi, Paris

Stedelijk Museum Actuele Kunst - SMAK, Ghent (BE), 2019

Vue de l'exposition *noWhere* (group show)



En 1992, le philosophe et anthropologue français Marc Augé a décrit le "non-lieu" comme un site universel dépourvu d'identité sociale ou architecturale ; un produit typique de notre super-modernité occidentale qui, grâce à son "statut intermédiaire", n'atteindra jamais le statut d'un lieu pleinement humanisé. Les aéroports, les chambres d'hôtel, les stations de métro et les autoroutes sont des exemples de "non-lieux" cités par Augé, bien que les musées puissent également être soumis à cette désignation. En raison de leur nature impersonnelle, anonyme et transitoire, les « non-lieux » suscitent toute une série de sentiments indéfinissables, allant de l'« inquiétante étrangeté », la nostalgie, le détachement et la déshumanisation, à l'aspiration ou l'attente d'exotisme, d'évasion, de liberté ou d'un avenir meilleur.

De nombreux artistes semblent au contraire comprendre le « non-lieu » comme une utopie. Pour eux, c'est une métaphore de l'aspiration à un lieu où règne une autonomie pure, tant par rapport à l'art lui-même que par rapport à la société dans laquelle il se situe. Quoi qu'il en soit, la majorité des œuvres de cette exposition dépeignent non seulement une interaction sans attaches, distante, aliénée et éloignée avec la réalité ultra-moderne et éphémère d'aujourd'hui, mais tolèrent aussi rarement d'autres œuvres dans leur voisinage. D'où la décision de les présenter ici comme indépendantes les unes des autres, comme des "non-lieux" entre le site concret et l'espace mental, entre l'ici et le maintenant, et le là et le là.

Wesley Meuris

Cage for Galago crassicaudata, 2005

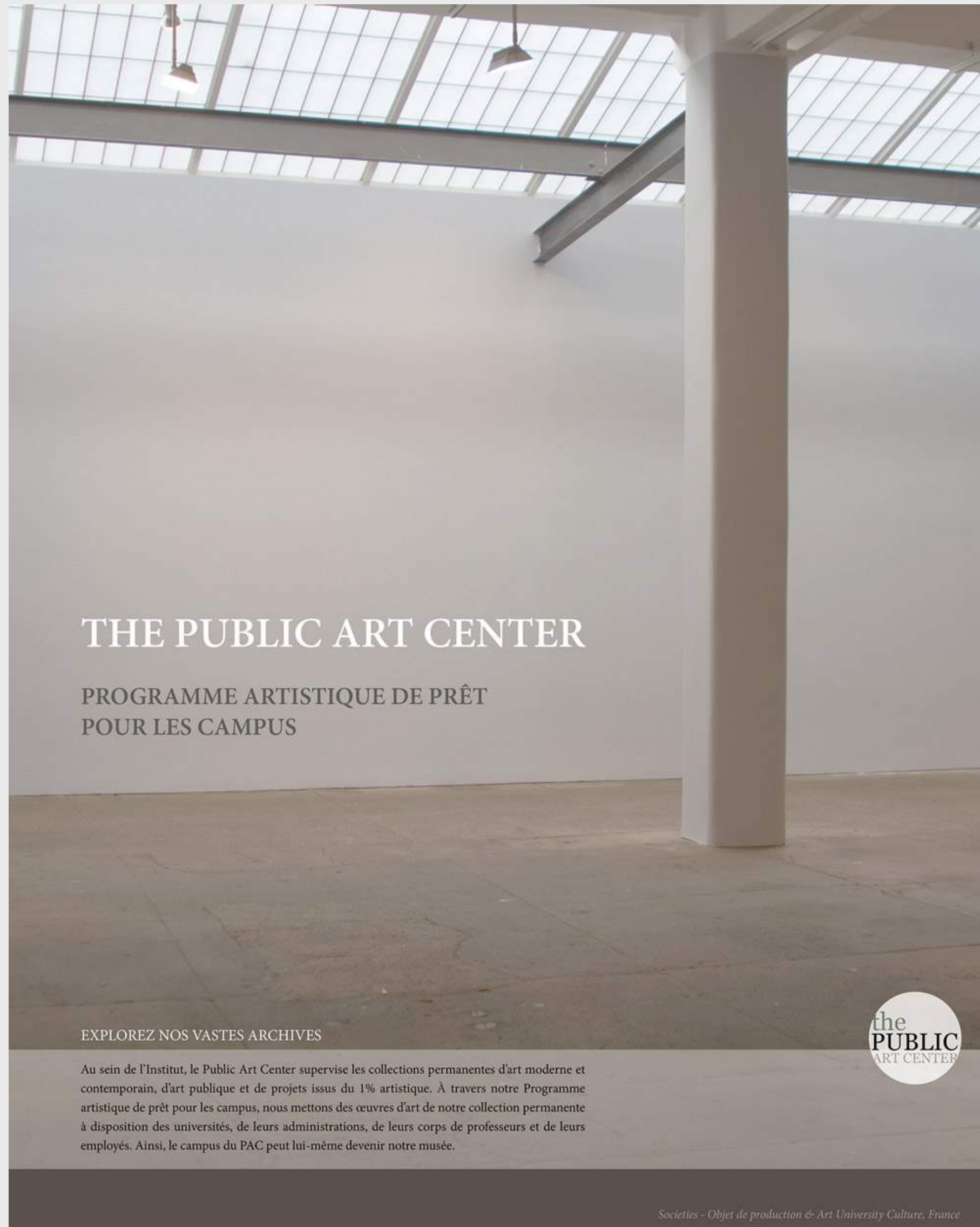
220 x 180 x 350 cm

Bois, tuiles, verre, eau, système de ventilation, néons

Courtesy Galerie Poggi, Paris

Centre Pompidou, Paris (FR), 2018

The Public Art Center (solo show)



Wesley Meuris
The Public Art Center, 2018
Centre Georges Pompidou, Paris (FR)
Courtesy Galerie Poggi, Paris

Inaugurée au Centre Pompidou en 2018, *The Public Art Center* est une commande nationale passée à Wesley Meuris par l'ensemble des Universités de France, réunies au sein de l'association A+U+C.

Produite dans le cadre des « nouveaux Commanditaires » par l'association de médiation SOCIETIES, cette oeuvre prend la forme d'une institution fictive, qui valoriserait la collection d'oeuvres présentes sur les campus universitaires.

À la fois archive, collection et exposition, cette sculpture en mouvement permet de mesurer la richesse du patrimoine des universités françaises. Chaque établissement d'enseignement supérieur français a sélectionné parmi les œuvres de sa collection celles qu'il souhaitait soumettre à l'artiste pour réaliser son installation. Wesley Meuris a décidé de créer une œuvre à la fois conceptuelle et matérielle, une institution muséale fictionnelle, sculpture prenant la forme d'un inventaire. Cette sculpture est composée de caisses ouvragées par l'artiste qui rassemblent 200 cadres issus de la sélection des universités. Chacune des œuvres possède un numéro d'archivage et un code-barres tel un système stéréotypé d'inventaire, mais qui reste propre à cette fresque monumentale.

Plato Ostrava, Ostrava (CZ), 2018

Vue de l'exposition *Temporary Structures 3* (group show)



Triennial de Bruges (BE), 2018

Vue du pavillon *UrbanModel* (solo show)



Les Tanneries, Centre d'art contemporain, Amilly (FR), 2017

Vue de l'exposition *Scenes of engagements* (solo show)

Lors de sa résidence dans les ateliers des Tanneries, Wesley Meuris a investi le hall principal du centre d'art afin de poursuivre sa réflexion sur les architectures et les aménagements intérieurs des espaces publics.

Le site du centre d'art a en effet conservé l'architecture d'une ancienne usine de tannage de peaux. Il porte également la marque de l'architecte qui a été chargé de transformer le site industriel en centre d'art. Le dispositif sculptural créé par Wesley Meuris illustre avec précision cette métamorphose du site. Une structure mobile composée de plusieurs plateformes et passerelles, se déploie de l'intérieur vers l'extérieur du bâtiment.

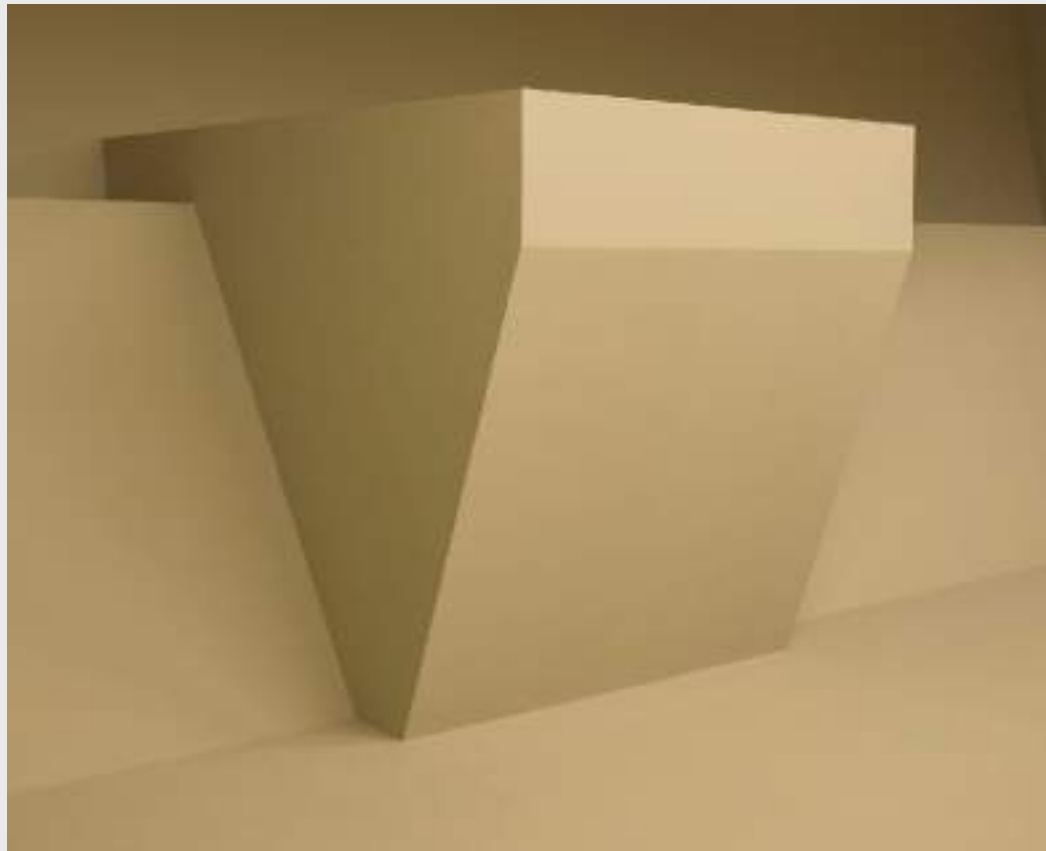
L'installation de Wesley Meuris suit la structure d'un bâtiment sur lequel les anciennes cuves de bronzage et les larges ouvertures ont imposé une disposition cruciforme. Ainsi, l'installation de Wesley Meuris traduit physiquement les transformations que le site a subies, tout en façonnant ses nouvelles fonctions. La structure ainsi construite relie la fonction d'origine de la tannerie, à celle du centre d'art.

Les installations de Wesley Meuris cherchent à reproduire et à accentuer les principes architecturaux pour révéler leur nature parfois autoritaire. Ses créations dévoilent les objectifs auxquels elles répondent et qui leur confèrent une forme de contrôle : l'incitation à des comportements spécifiques, le conditionnement du regard ou du mouvement dans l'espace, la mise en valeur des contenus, l'organisation d'événements, etc. Ces modes de conditionnement se répètent aussi bien dans les centres artistiques, lieux de présentation et de diffusion de l'art.



Musée des Arts Contemporains au Grand-Hornu (BE), 2017

Vue de l'exposition *The Pleasure of the Omniscient Vision* (solo show)



Musée des Arts Contemporains au Grand-Hornu (BE), 2017

Vue de l'exposition *The Pleasure of the Omniscient Vision* (solo show)



FIAC, Paris (FR), 2016

Vue du stand *The Agency e.p.*, Galerie Poggi





Mu.ZEE, Oostende (BE), 2016

Vue de l'exposition *Enter 3: Wesley Meuris*



Wesley Meuris

Collages, 2017

Carnets, papiers, fournitures assemblées et matériaux mixtes

Dimensions variables

Courtesy Galerie Poggi, Paris

Le Confort Moderne, Poitiers (FR), 2016

Vue de l'exposition *Museum of the futures*



Kunsthalle, Vienne (AU), 2016

Vue de l'exposition *The Promise of Total Automation*,



Club Solo, Breda (NL), 2016

Vue de l'exposition *SOLO* (solo show)



En regardant et en parlant du travail de Wesley Meuris, et certainement après la visite de son atelier en Belgique, il est clair que celui-ci réfléchit sur les "mécanismes" de l'art - architecture d'exposition, affiches, maquettes de salles, plans d'ensemble - en tant que technologies pouvant relier la réalité à la fiction. Grâce à ses recherches minutieuses dans les archives sur les formes architecturales et à son utilisation du "langage" dans la conception des affiches d'expositions des musées, il est devenu un expert de cet "usage" particulier. Cela lui donne l'occasion d'analyser les différentes méthodes utilisées dans le domaine de l'exposition muséale et même de les déconstruire. Il les remplace par des modèles architecturaux dépouillés de leur essence, des plans méticuleux et des expressions muséales fictives". (*The concentrated eye* - Diana Franssen, Steven ten Thije)

Foundation for Exhibiting Art & Knowledge Office, Genève (CH), 2015

Vue de l'exposition *The Office – Jeudi* (solo show)



La *Foundation for Exhibitions Art & Knowledge Office (FEAK)* est une institution fictive qui se consacre depuis plus de cinquante ans au développement de modèles et de formats d'expositions pour les foires, les galeries, les musées, mais aussi les institutions scientifiques. Cette fondation préconise « l'institutionnalisation » comme moyen pour parvenir à ces fins.

Ce que montre la fondation du travail porté par cette logique tient en seul un mot d'ordre : il n'y a rien d'autre à voir que le prévisible. Ce qui, en termes d'exposition de ses productions, se traduit, d'une part, dans des diagrammes, des listes et des schémas qui classent, répertorient et mettent en puissance des données, pour fabriquer des modèles d'exposition. Mais aussi dans des expositions qui, comme dans les salons professionnels, exhibent des objets prototypes et des modèles (affiches, vitrines, etc.), fonctionnant comme des effets d'annonce de ce que l'on pourrait voir, accordant dès lors une toute autre portée à la prévisibilité. Prévoir signifie, en ce second sens, voir en partie, dans une opération qui nécessite de compléter ce que l'on voit par les potentialités de ce que l'on pourrait voir. Le regard reprend ici possession du visible, que ce soit en regardant les cases vides d'un meuble d'archives recensant les artistes les plus célèbres au monde (*The World's Most Famous Artists*), comme les impeccables présentoirs, vides aussi, destinés à la présentation d'objets ethnographiques.

On peut exposer le vide, pour peu qu'il devienne un objet en soi, mais on ne peut exposer le prévisible qu'en extension des supports qui portent le regard. Dans le dispositif à double fond qui encadre le travail de Wesley Meuris, où prévoir est un objectif de contrôle et un exercice du regard, le spectateur est pris en étau entre le devoir de voir et le pouvoir de voir. Ainsi se conjuguent, chez l'artiste, dissimulation et exposition, au conditionnel, qui est le temps de l'illusion et celui de l'hypothèse.

BF15 Centre d'Art Contemporain, Lyon (FR), 2014

Vue de l'exposition *Expansion*



Wesley Meuris

Bassins, 2014

Sculptures, bois, éclairage et carreaux

50 x 125 x 135 cm chaque

Courtesy Galerie Poggi, Paris

Galerie Poggi, Paris (FR), 2013

Vue de l'exposition *Sightseeing*



Wesley Meuris

Corner, 2013

Element sculptural, bois, carrelage, peinture, plante verte

145 x 136 x 128 cm

Courtesy Galerie Poggi, Paris



Galerie Des Galeries, Galerie Lafayette, Paris (FR), 2013

Vue de l'exposition *La Tyrannie des Objets*

L'exposition *La Tyrannie des Objets* d'Alexandra Fau invite à porter un regard différent sur les objets de notre quotidien, à déceler en eux une personnalité jusqu'alors insoupçonnée. Les appareils, qui nous avaient tant habitués à une certaine forme de docilité, s'entêtent maintenant à déjouer nos plans. Artistes et designers se prennent à imaginer des objets indomptables, critiques des systèmes de production rationnels, contraignants, voire autoritaires. Le parcours imaginé par David Dubois souligne cette question du renversement du rapport de force entre l'objet et son possesseur. Devenus intelligents, doués de parole, les objets empruntent à différents registres : tant à la philosophie et à l'architecture qu'au dessin animé, alliant légèreté et portée critique. Une douce révolte éclate ainsi contre les dictatures du confort, du bon goût et du bon fonctionnement à travers ces objets émancipés qui, au contact de l'homme, finissent par lui ressembler.



Casino du Luxembourg (LU), 2012

Vue de l'exposition R-05.Q-IP.0001



Cultuurcentrum, Knokke-Heist (BE), 2010

Vue de l'exposition *Research Building*,



Installations

Sélection

2007 — 2020

L'Enseigne, 2020



Wesley Meuris
L'Enseigne, 2020
200 x 201 x 20 cm
MDF, bois, tuiles, chevilles, plaques
d'aluminium, néons, objets divers
Courtesy Galerie Poggi, Paris

Project Museum to Scale, *A Unique Art Collection*, 2011



Wesley Meuris

Project Museum to Scale - *A Unique Art Collection*, 2011

Bois, vitre et lumière

100 x 65 x 60 cm

Museum to scale 1/7 est une initiative de Ronny Van de Velde et a été développée comme projet artistique par Wesley Meuris. Ce projet, fidèle à une tradition postmoderne solidement ancrée, prend le musée pour sujet et pour objet d'une intervention qui opère à l'instar d'une mise en abîme dès lors que le projet prend le musée comme cadre de sa présentation. Le Musée à l'échelle s'étend sur plus de cent salles de musée à l'échelle 1/7. Ces salles miniatures sont consacrées aux artistes et aux mouvements artistiques belges. Après un hommage à Marcel Duchamp et sa boîte-en-valise, le circuit prend son départ avec les illustrations de Grandville pour les Voyages de Gulliver, le fameux livre où l'échelle joue un rôle si important. Des ensembles thématiques et historiques dédiés au symbolisme, au surréalisme, à la photographie, au mouvement Cobra, aux arts abstrait et minimal conduisent aux artistes belges contemporains qui ont chacun aménagé leur salle d'oeuvres originales. Parmi les artistes belges qui participent au projet sont Jan Fabre, Jan De Cock, Pierre Alechinsky, Koen Van Mechelen, Ann Veronica Janssens, Michel François, et aussi Angel Vergara, Johan Muyle, Luc Deleu, Luc Tuymans.

Entrance Kit For Sculpture Garden II, 2010

La simplicité évidente de cette installation soulève deux échos complètement opposés : celui du monument classique qui, en raison de sa perfection idéalisée, a perdu tout lien significatif avec la société contemporaine, et celui de l'œuvre de sculpture élémentaire qui, comme en des temps archaïques et troublés, fait office de panneau de signalisation. Un panneau qui rend possible et lisible la circulation entre les différentes forces contradictoires d'un paysage complexe.

Le portail donne accès à un parc de sculptures fictives. En ce qui concerne le parc, Wesley Meuris a veillé à ce que le texte suivant soit inclus dans le guide du visiteur : L'un des plus beaux jardins de sculptures en plein air du pays. Les visiteurs du parc apprécient à la fois l'art et son cadre remarquable. Des sentiers de promenade sinueux, un aménagement paysager luxuriant et un bel étang ont été spécialement conçus pour compléter l'art et fournir une toile de fond appropriée pour l'œuvre. Profitez de votre promenade'.

Le texte décrit la visite du parc de sculptures comme une expérience touristique et esthétique de premier ordre. Il explique comment, avec les sculptures, tout l'environnement naturel a été conçu et construit de telle sorte que les différents éléments forment un tout harmonieux dans la perception du visiteur :

ils créent une image totale ou, pour le dire en termes touristiques, une expérience totale.

Le texte décrit la visite du parc de sculptures comme une expérience touristique et esthétique de premier ordre. Il explique comment, avec les sculptures, tout l'environnement naturel a été conçu et construit de telle sorte que les différents éléments forment un tout harmonieux dans la perception du visiteur : ils créent une image totale ou, pour le dire en termes touristiques, une expérience totale.

La pureté et l'unité envisagées dans l'expérience du musée en plein air sont rendues possibles par la présence de la porte d'entrée. La porte agit (et jouit du même statut que) la corniche d'une façade classique, le cadre d'une peinture ou la base d'une sculpture. Il permet de discerner la différence et la distance entre le monde (quotidien) d'un côté, et le monde artistique ou " image " de l'autre. Ils ne font pas partie de l'image elle-même, mais façonnent la frontière, la distance et l'interaction entre l'image, le monde et le spectateur. Cette zone périphérique de perception, située entre architecture, art plastique, espace et image, et par conséquent entre espace réel et virtuel, entre ici et là, est le lieu de prédilection de tout ornement. C'est aussi le lieu du monument.



Wesley Meuris

Entrance Kit For Sculpture Garden II, 2010

Sculpture en bois

720 x 420 x 175 cm

Installation at the Open-air Museum, Middelheim Museum Antwerp (BE)

© C. Demeterl



Wesley Meuris

Entrance Kit For Sculpture Garden II, 2010

Sculpture en bois

720 x 420 x 175 cm

Installation at the Open-air Museum, Middelheim Museum Antwerp (BE)

© C. Demeterl

The World's Most Important Artists, 2009



Wesley Meuris

The World's Most Important Artists, 2009

Bois, verre, poignées en métal, système d'éclairage, 600

étiquettes uniques

250 x 1000 x 1500 cm

Vue d'exposition, Galerie Art & Essai, Université Rennes (FR)

© H. Beurel

Composée de onze modules en bois comportant quinze colonnes de quatre tiroirs chacun – soit de 660 tiroirs en totalité –, cette proposition d'archive, si l'on suit son titre, est assise sur un système de classification de l'information dont le critère est l'importance et l'objet la profondeur. Aucun nom propre n'est inscrit à la surface de ces centaines de tiroirs, puisque la classification de l'archive est ordonnée par trois entrées principales : les disciplines, les thématiques et les conditions psychologiques de la création. Chacune d'elles comporte une trentaine de catégories, dont les différents tiroirs ne font qu'épuiser les croisements dans un étonnant inventaire : on pourra y lire, sur l'un, « Garden Art – Personal Myth – Wellness » ; sur un autre « Media art – Death – Depression » ; « Fashion – The Everyday – Dyslexia » sur un autre encore...

Nous avons donc affaire à un ensemble de classements qui, malgré les indéniables indices de scientificité que lui accordent ses ordres disciplinaires, thématiques et cliniques, et malgré l'apparente rationalité assurée par le choix de sa présentation, entoure sa promesse d'exhaustivité d'un halo de suspicion et d'absurdité. Précision d'importance, en ce sens : tous les tiroirs de ce mobilier sont faux, le meuble ne s'ouvre donc pas ; a priori, il est vide – entièrement vide, devrait-on préciser.



Wesley Meuris

The World's Most Important Artists, 2009

Bois, verre, poignées en métal, système d'éclairage, 600 étiquettes uniques
250 x 1000 x 1500 cm

Vue d'exposition, Galerie Art & Essai, Université Rennes (FR)

© H. Beurel

Enclosure for Okapia Johnstoni, 2007



Wesley Meuris

Enclosure for Okapia Johnstoni, 2007

Bois, carreaux, métal, verre, système d'éclairage

420 x 1500 x 500 cm

Courtesy Galerie Poggi, Paris

Pour son exposition 'Artificially Deconstructed' à De Bond, un espace d'exposition d'art à Bruges, Meuris a conçu deux grandes 'sculptures en cage'. Le circuit de l'exposition commence au fond, à droite, à la maison de verre d'un hippopotame nain et se poursuit à gauche, où l'on voit une cage ouverte destinée à un okapi. Il est frappant de constater que Meuris implique activement dans ses sculptures l'ensemble de l'espace et ses fonctions existantes, y compris les toilettes et les sorties de secours, et vice versa.

Cage for Alopex lagopus, 2006



Nous ne faisons pas l'expérience d'objets d'art isolés dans l'espace, mais plutôt d'une " installation globale " dans laquelle le spectateur se déplace avec une liberté apparente. Ces œuvres sont des exemples d'une exploration d'objets isolés, tandis que les cages peuvent être considérées comme une analyse systématique de divers types et applications. Outre l'étude incisive des aspects architecturaux, Meuris porte son regard au-delà des limites physiques et de la typologie de la cage des animaux. Tout comme dans un zoo ou une autre institution scientifique, il accroche au-dessus des animaux en cage, à côté de ses sculptures, des panneaux d'information extrêmement crédibles. Ils donnent le nom latin de l'animal, diverses données scientifiques et une carte du monde montrant l'habitat d'origine.

Wesley Meuris

Cage for Alopex lagopus, 2006

265 x 510 x 210 cm

Bois, carreaux, verre et système d'éclairage

Courtesy Galerie Poggi, Paris

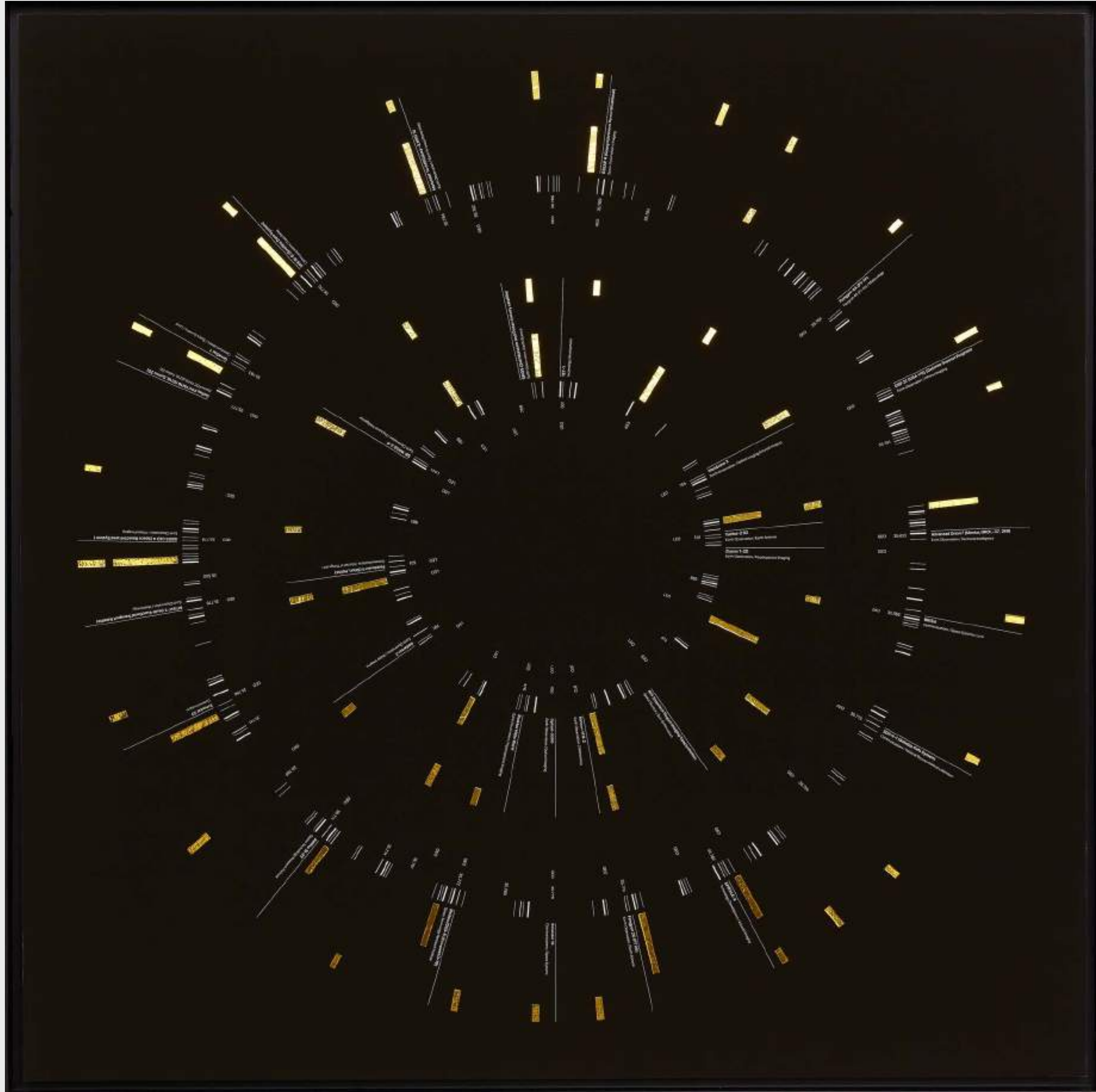
© Carine Demeter

Oeuvres

Sélection

2006 — 2020

Prints



Wesley Meuris

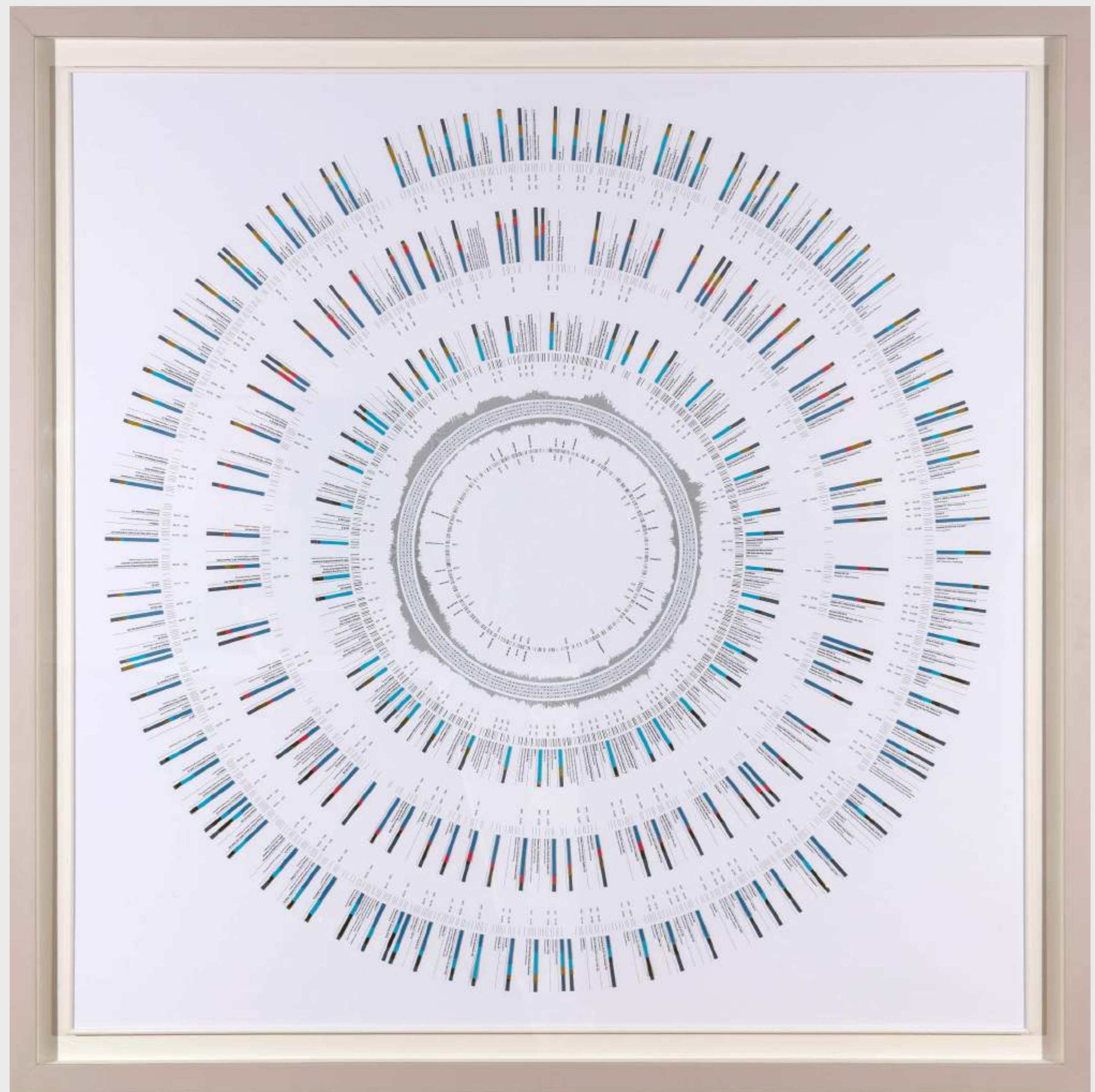
Verticality (Low Orbit and Geostationary Orbit), 2020

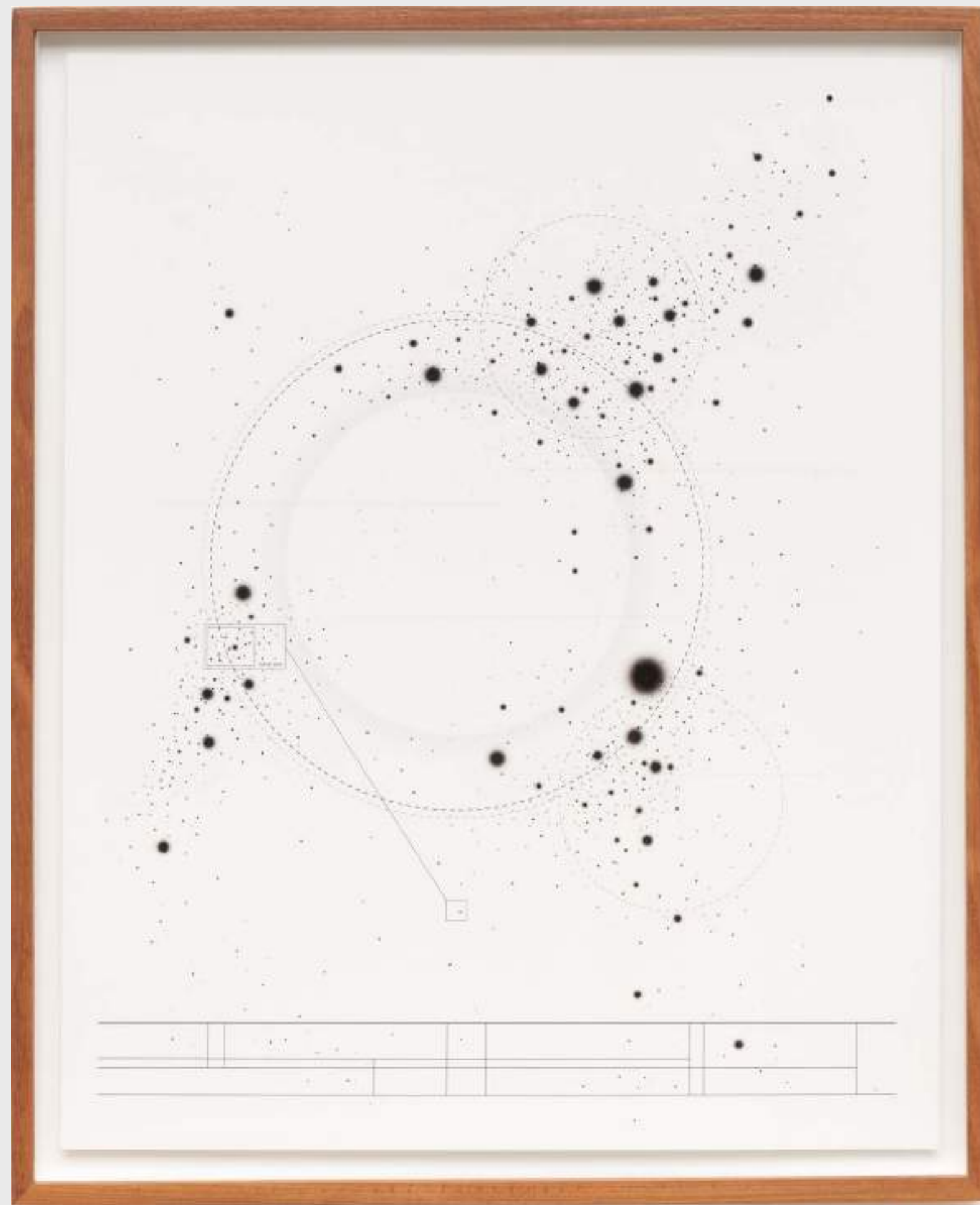
Impression et étiquettes sur Photorag monté sur Dibond

80 x 80 cm

Courtesy Galerie Poggi, Paris

Wesley Meuris
Verticality, 2020
Impression et étiquettes sur Photorag
165 x 165 cm
Courtesy Galerie Poggi, Paris

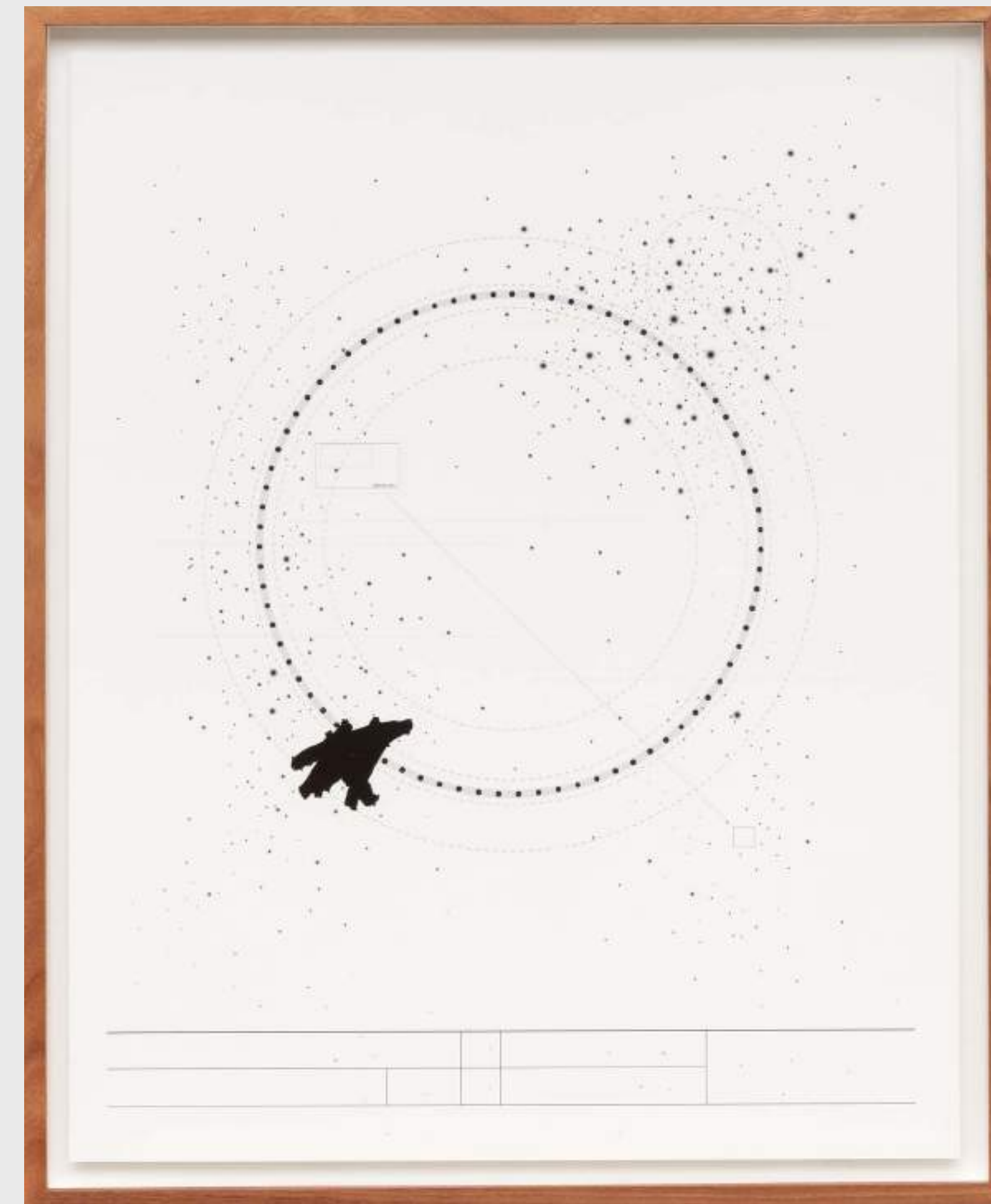




Wesley Meuris
Debris, 2020
Impression sur Photorag
50 x 40 cm
Edition of 3 plus 1 artist's proof
Courtesy Galerie Poggi, Paris



Wesley Meuris
Debris, 2020
Impression sur Photorag
50 x 40 cm
Edition of 3 plus 1 artist's proof
Courtesy Galerie Poggi, Paris



Wesley Meuris
Debris, 2020
Impression sur Photorag
50 x 40 cm
Edition of 3 plus 1 artist's proof
Courtesy Galerie Poggi, Paris

6 OCTOBER - 18 MAY

THE GREAT WHITE JOURNEY

A dazzling art exhibition

The First Art Biennial on the Seventh Continent
Visit art installations in an open-air exhibition at minus 30°C

ANTARCTICA

Starting point:
Rothera Research Station
Position: 67°34' S - 68°08' W
Rothera Point, Adelaide Island

A guided tour starts every Sunday at 6p.m. The art parcours takes 7 days to visit. 24 artists and architects have created amazing works in relation to the continent's history. You will stay in the breathtaking Ice Hotel, which was built specially for the occasion.

Organized by:
Foundation for Exhibiting Art and Knowledge
and the Antarctica Research Federation

Main sponsors:
Antarctica Cruises - Top Travel Specialists
Worldwide Tourist Foundation

Additional support from:
Chile Airline Alliances - Antarctica Sailboat Rental - South Pole Equipment and Clothing -
Aventuris Life Insurance, the online source - Mobile Hotel Company

Wesley Meuris

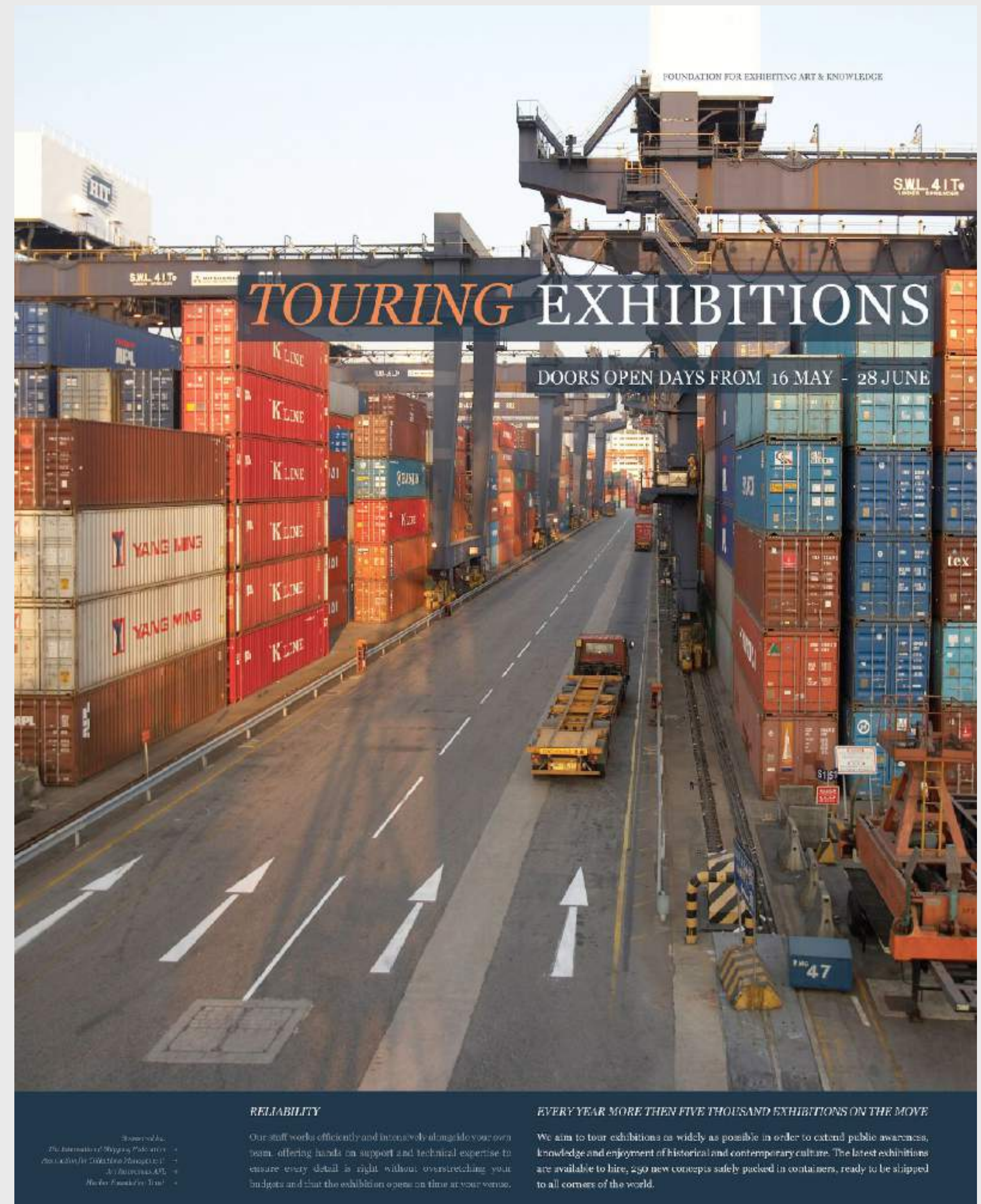
The Great White Journey, 2012

Impression sur papier Photorag montée sur dibond en aluminium
100 x 80 cm

Ed. de 3 (+1 E.A.)

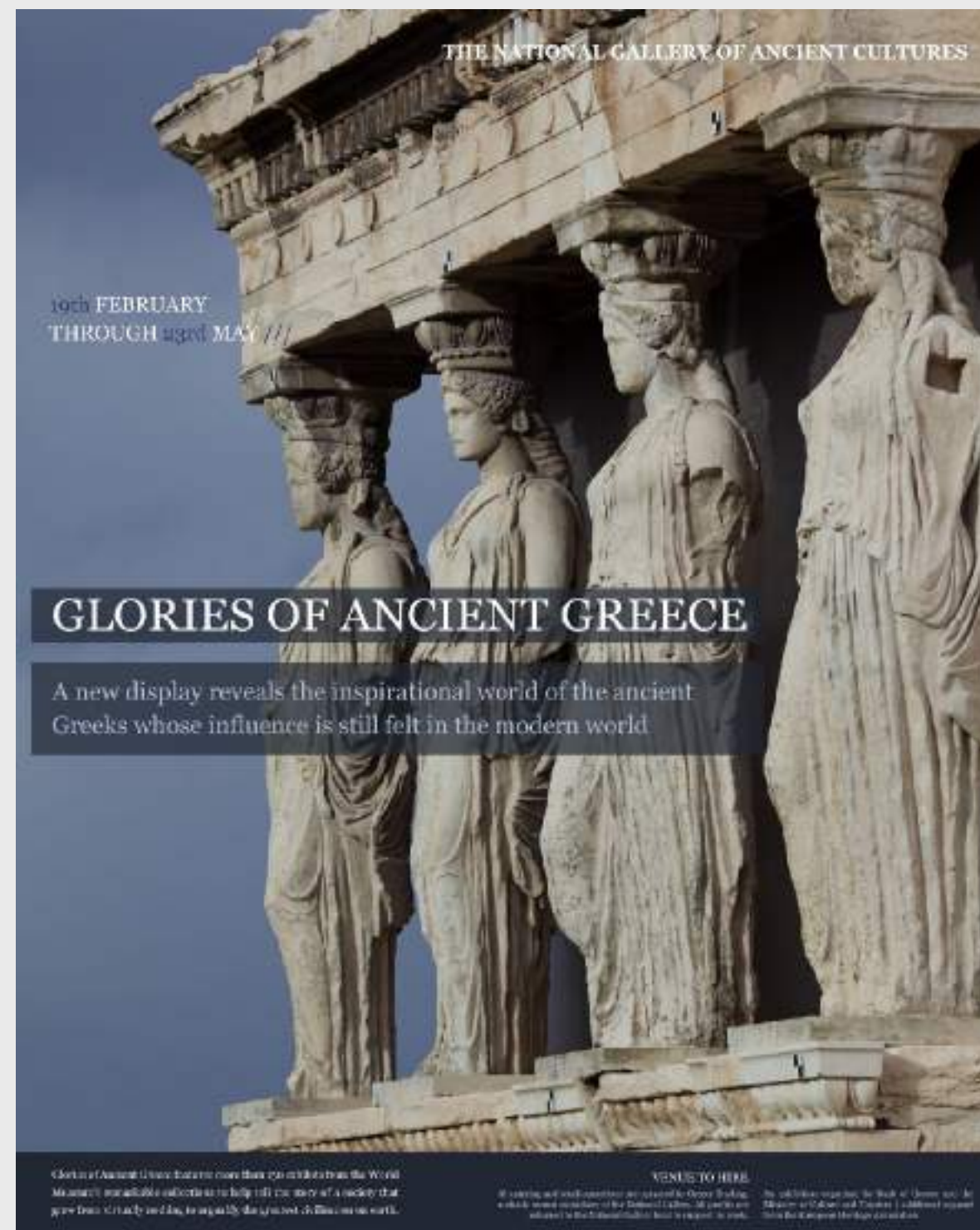
Courtesy Galerie Poggi, Paris

Wesley Meuris
Touring Exhibitions, 2012
Impression sur papier Photorag montée sur dibond en aluminium
100 x 80 cm
Courtesy Galerie Poggi, Paris
Ed. de 3 (+ 1 E.A.)
Courtesy Galerie Poggi, Paris





Wesley Meuris
Sex at the Museum, 2012
 Impression sur papier Photorag montée sur dibond en aluminium
 100 x 80 cm
 Courtesy Galerie Poggi, Paris



Wesley Meuris
Glories of Ancient Greece, 2012
 Impression sur papier Photorag montée sur dibond en aluminium
 100 x 80 cm
 Courtesy Galerie Poggi, Paris



Wesley Meuris
Exclusive Art Fair, 2012
 Impression sur papier Photorag montée sur dibond en aluminium
 100 x 80 cm
 Courtesy Galerie Poggi, Paris

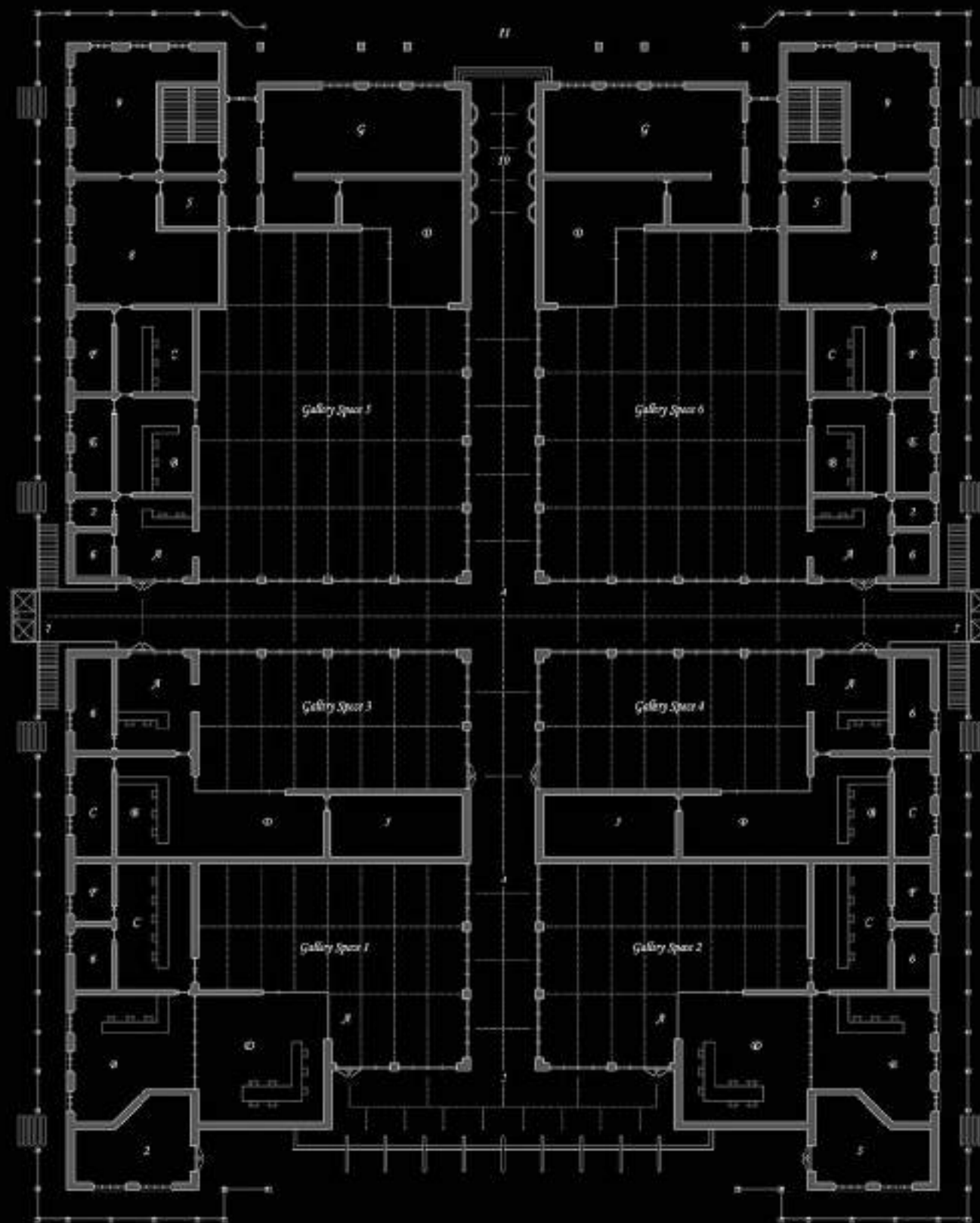


Wesley Meuris
The Coal Mine Venue, 2012
 Impression sur papier Photorag montée sur dibond en aluminium
 100 x 80 cm
 Courtesy Galerie Poggi, Paris

A Building for Innovative Galleries

Over the years, this Gallery Building has become a regular stop for collectors, curators, scholars and dealers from all over the world. Six commercial galleries under one roof. Clients include distinguished private collectors as well as many major museums worldwide. This gallery association has built a reputation for handling only the finest pieces. They have published a number of scholarly works and regularly stage specialized and groundbreaking exhibitions. Call us for a private visit, afterwards we discuss the purchase of your favorite piece of artwork in one of our relaxing lounges.

Exhibition Project | R.3.5.Q.6C.4039



1 - Entrance for Visitors / 2 - Personal Banking and Investments / 3 - Liquor Bar with the finest Wines, Spirits and Champagne / 4 - Main Corridor / 5 - Kitchen / 6 - Restroom / 7 - Vertical Circulation / 8 - Meeting Room / 9 - Climate Controlled Storage / 10 - Automated Banking Machines / 11 - Access to Parking Lot / 12 - Gallery Entrance and Information Desk / 13 - Gallery Manager and Reception / 14 - Art Fair Manager and Loan Register / 15 - Director's office with Lounges / 16 - Press Enquiries and Archives / 17 - Technical Staff / 18 - Sculpture Exhibition Area for Selected Buyers

0 1 2 3 4 5 10 15 20 30
Scale-Detail

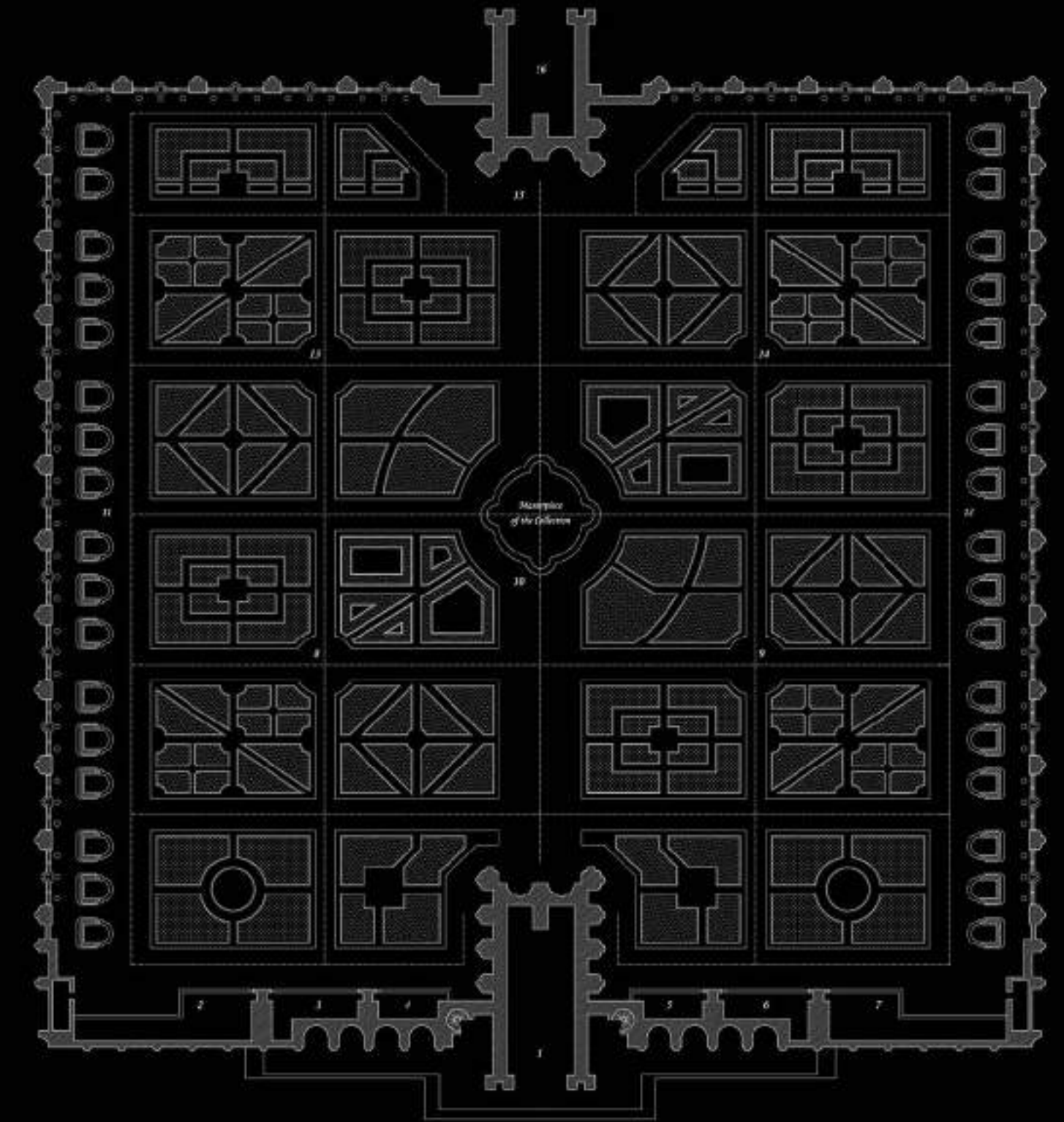
Wesley Meuris

An Outstanding Sculpture Garden, 2013
Impression sur papier photo montée
sur dibond, encadré
Edition of 3 plus 1 E.A.
Courtesy Galerie Poggi, Paris

An Outstanding Sculpture Garden

Head to the Garden to scout out garden treasures while making art and playing games together. At the Garden Entrance you can get an overview of all the artistic programmes, including exhibitions of works of art, performances, and educational activities taking place. Designed to complement different learning styles and multiple age levels, the activities promise surprising new adventures with every visit. Use your cell phone to listen to artists and curators discuss works in the Garden. Look for the Art on Call symbol on sculpture labels or pick up a map from the lobby desk. Subscribe to the podcast.

Exhibition Project | R.3.1.Q.9P.2409



1 - Main Bridge Entrance / 2 - Gift of Garden Shop / 3 - Starting Point for Guided Tours / 4 - Ticket Service and Information Desk / 5 - Coffee Bar / 6 - Rest Public Area and Wheelchairs / 7 - Exhibition on the History of the Garden / 8 - Classical Sculptures / 9 - 17th and 18th Century Sculptures / 10 - Sculpture Fountain / 11 - Outdoor Sculpture Gallery / 12 - Outdoor Sculpture Portrait / 13 - 20th Century Area / 14 - Contemporary Interventions / 15 - Outdoor Garden Restaurant / 16 - Men's and Women's Rooms

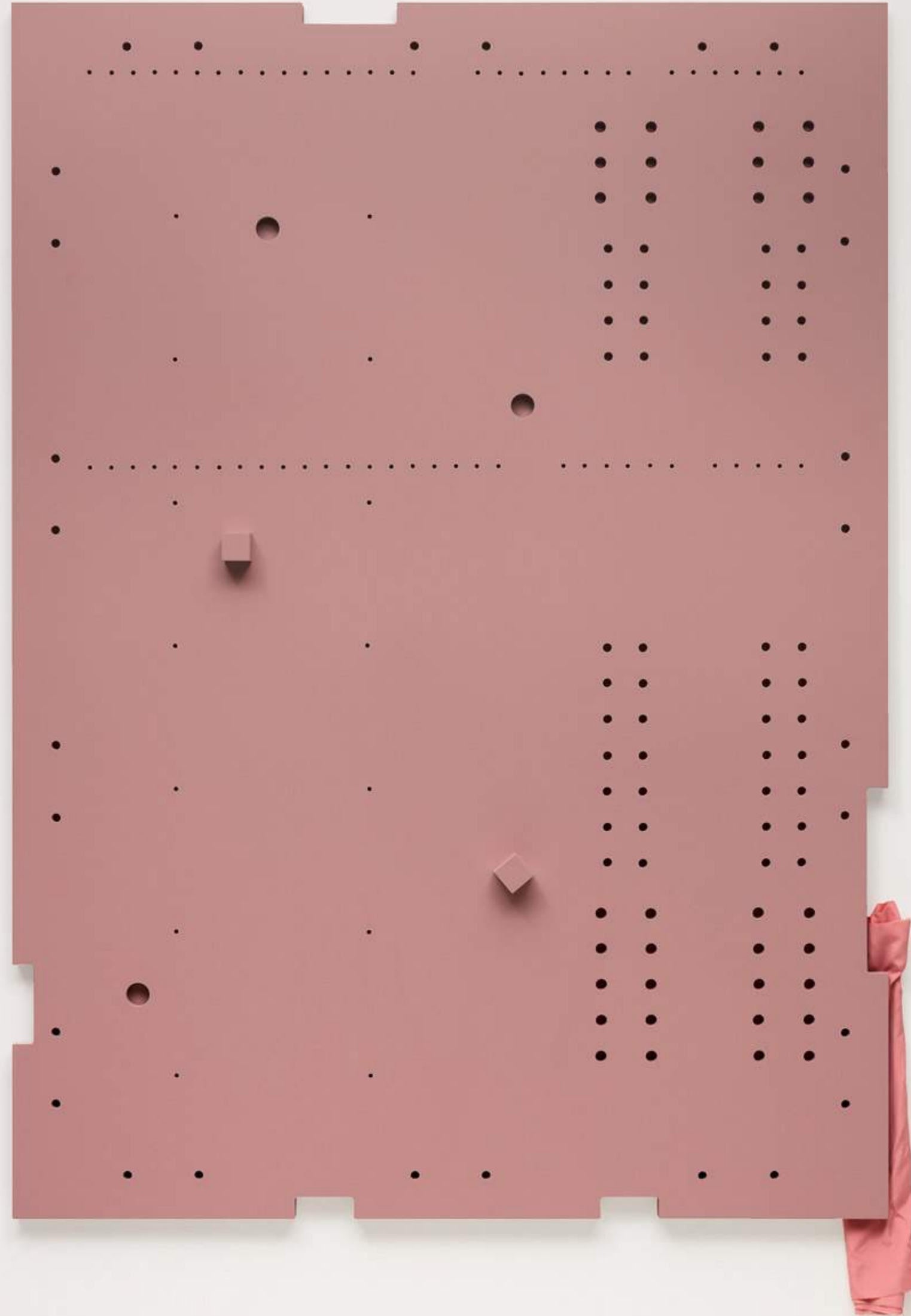
0 1 2 3 4 5 10 15 20 30
Scale-Detail

Wesley Meuris

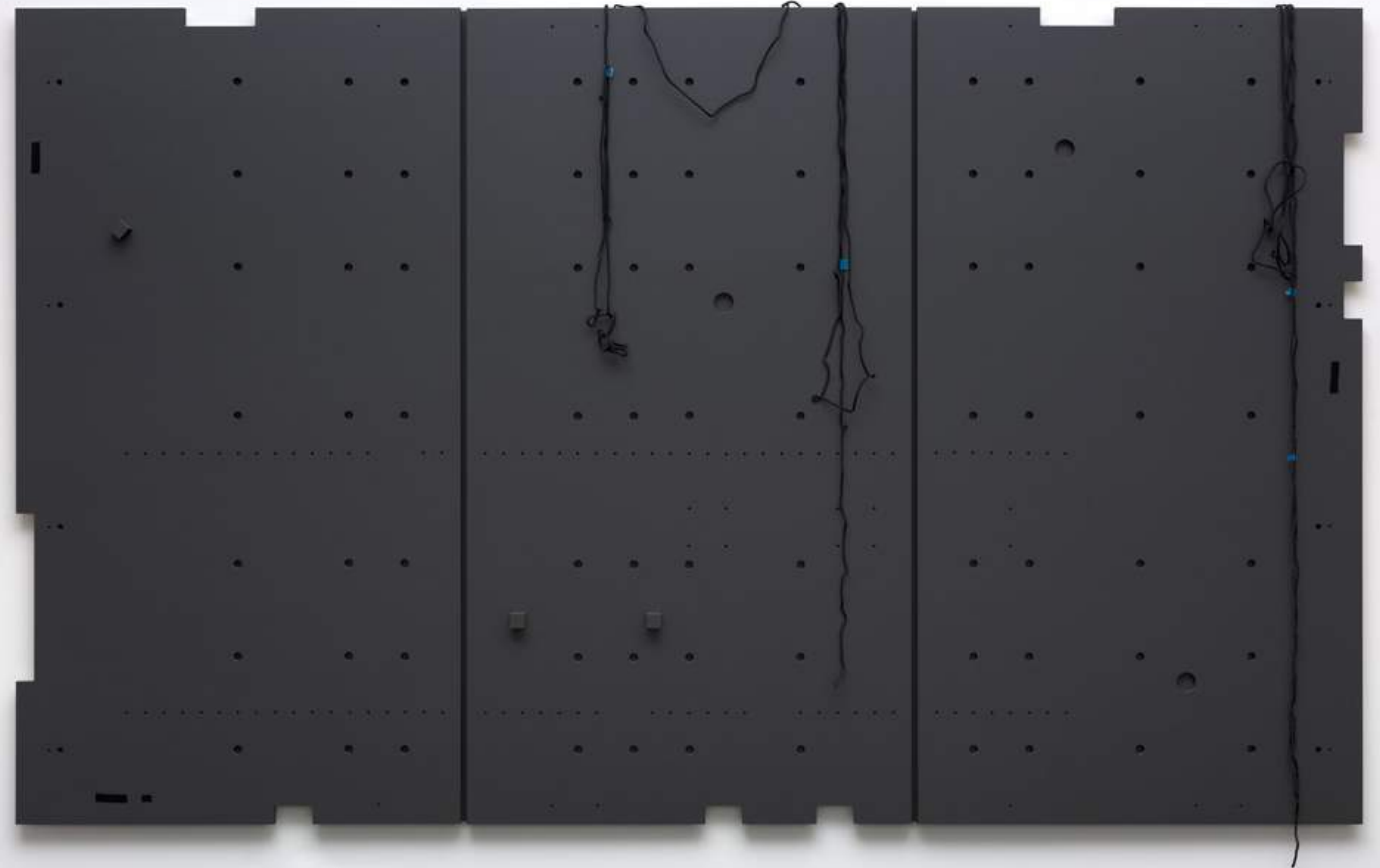
A Building For Innovative Galleries,
2013

Impression sur papier photo montée
sur dibond, encadré
Edition of 3 plus 1 E.A.
Courtesy Galerie Poggi, Paris

Sculptures



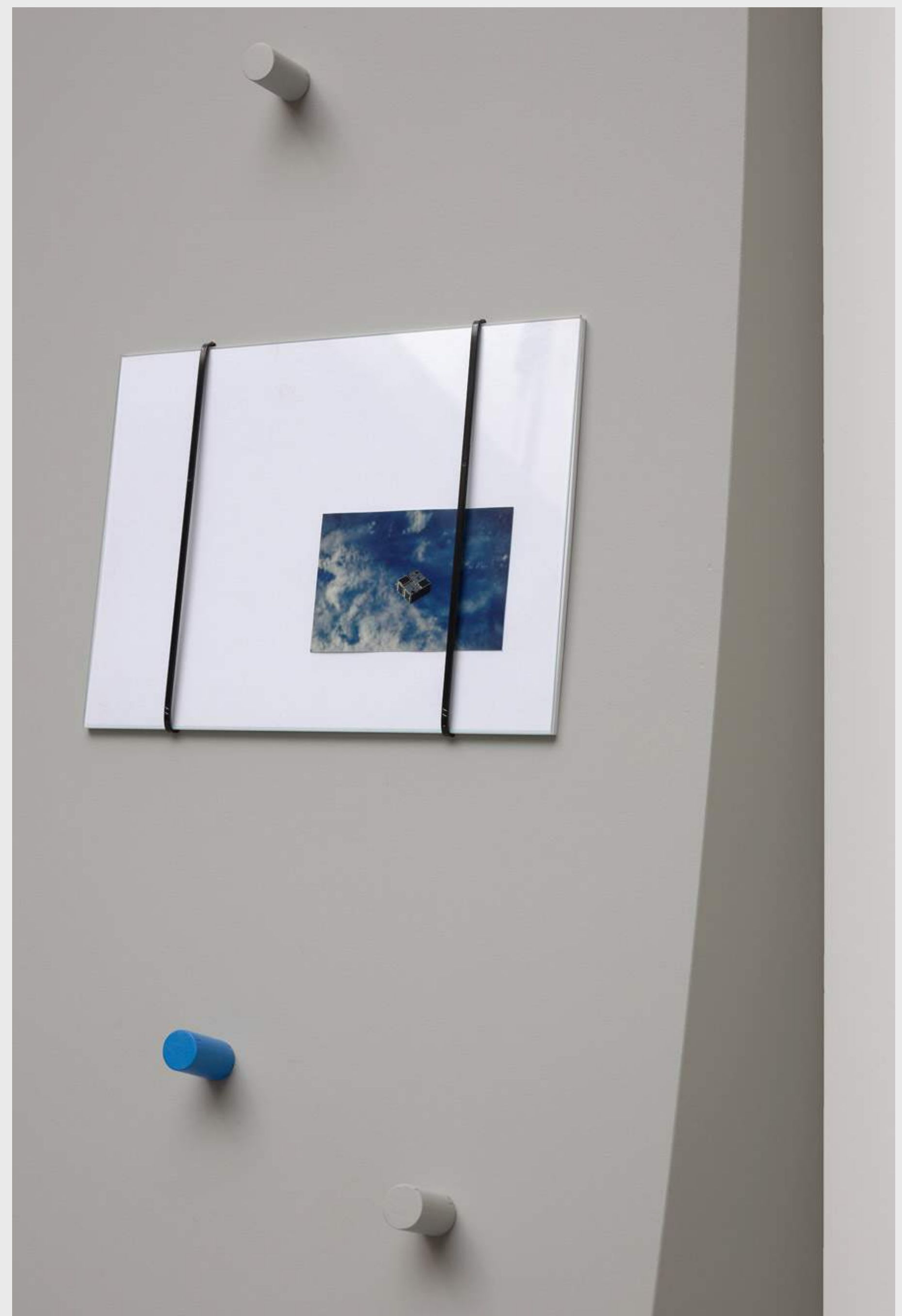
Wesley Meuris
Assembly Panel (I), 2021
Bois, tissu
180 x 122 x 6 cm



Wesley Meuris
Assembly Panel (VI), 2021
Bois, corde, ruban bleu
210 x 365 x 12 cm



Wesley Meuris
Spatial Enhancement: Stretching the View,
2021
Bois, verre, images
202 x 118 x 36 cm





Wesley Meuris
Capsule, 2020
Bois, techniques mixtes
157 x 157 x 19 cm

Wesley Meuris
Reformulate, 2020
MDF noir, cordon métallique
120 x 105 cm





Wesley Meuris

Replacing (red oak, 2 shelves, 1 cube), 2020

Chêne et polystyrène

50 x 56 cm

Courtesy Galerie Poggi, Paris



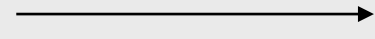
Wesley Meuris

Probe (2), 2020

Bois, chevilles, ficelle métallique,
pétoncle
62 x 45 x 35 cm

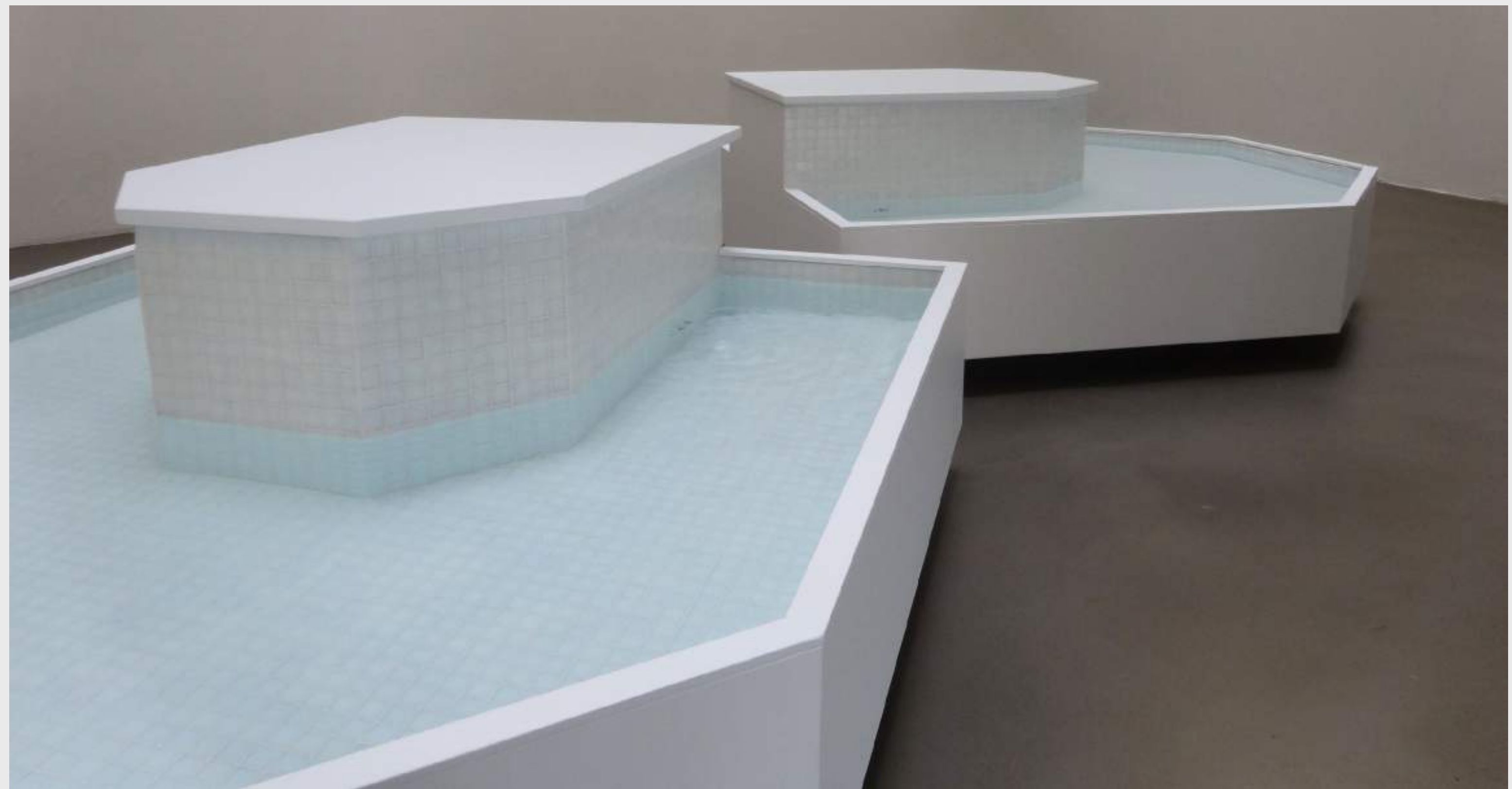


Wesley Meuris
*Compare two magnificent pieces of the
collection, 2012*
Chêne, contreplaqué, métal
Courtesy Galerie Poggi, Paris
© Eric Chenal



Wesley Meuris
Vision Restored, 2012
Bois, verre, métal, et système d'éclairage
220 x 350 x 185 cm
Courtesy Galerie Poggi, Paris
© Eric Chenal





Wesley Meuris

Bassins, 2014

Sculptures, bois, éclairage et carreaux

50 x 125 x 135 cm chaque

Courtesy Galerie Poggi, Paris

Wesley Meuris

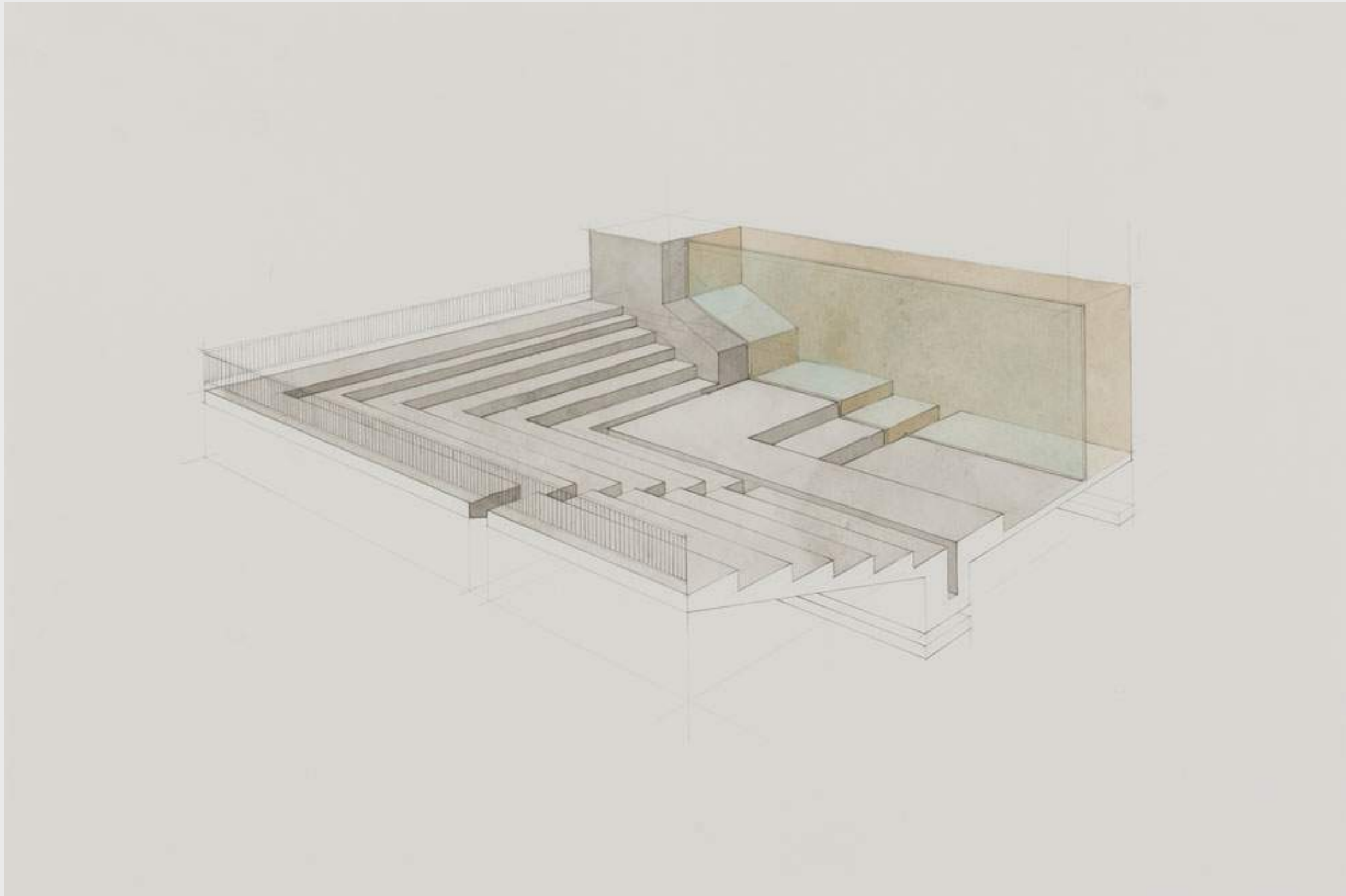
Ocean Biotopes, 2017

Bois, mosaïque de verre, eau et tube de papier

135 x 75 x 76 cm

Courtesy Galerie Poggi, Paris

Dessins



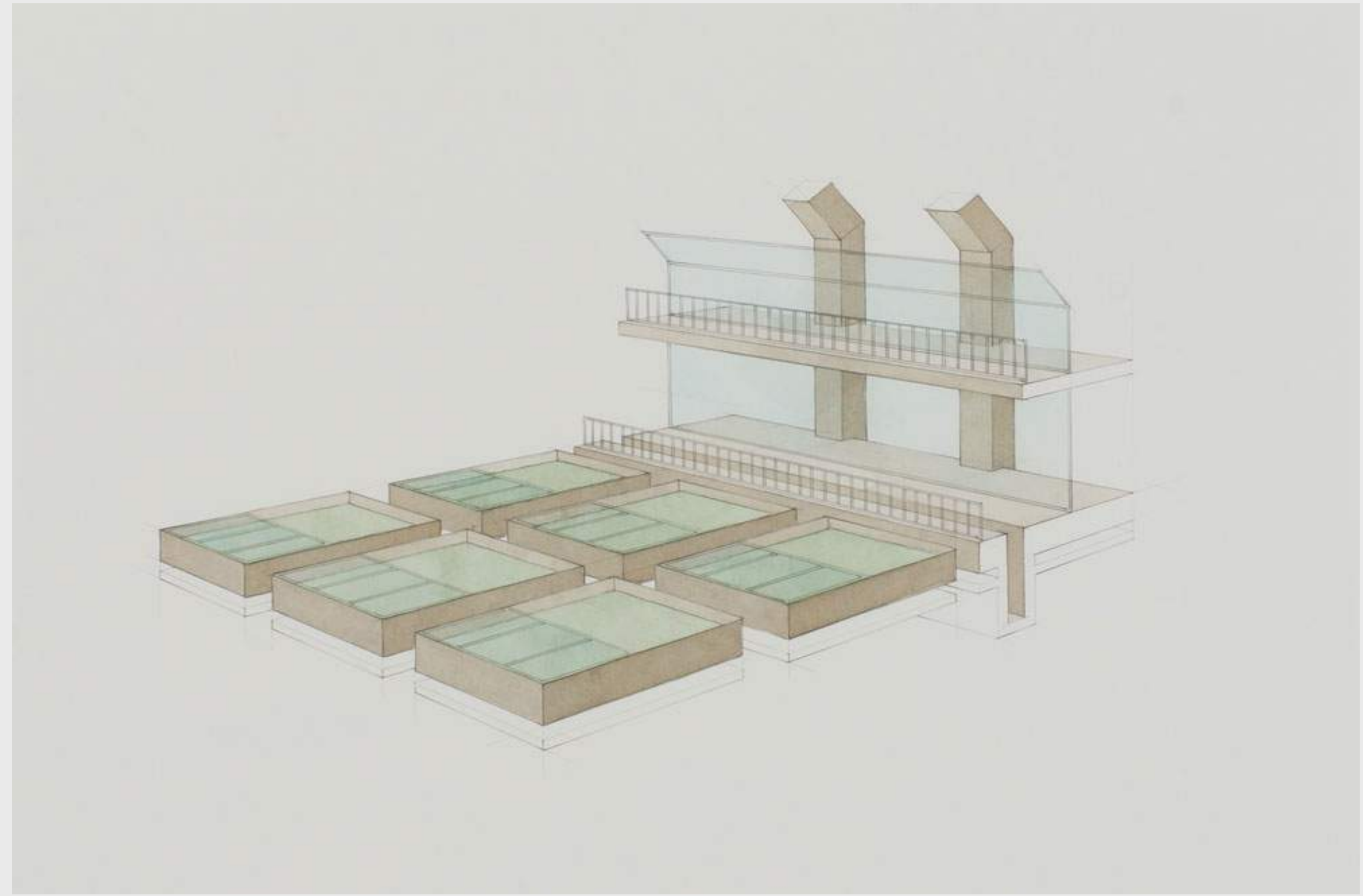
Wesley Meuris

Cases studies in contemporary archeology, 2014

Crayon et aquarelle sur papier

66 x 57 cm

Courtesy Galerie Poggi, Paris



Wesley Meuris

Biotechnology & Genetic Engineering, 2014

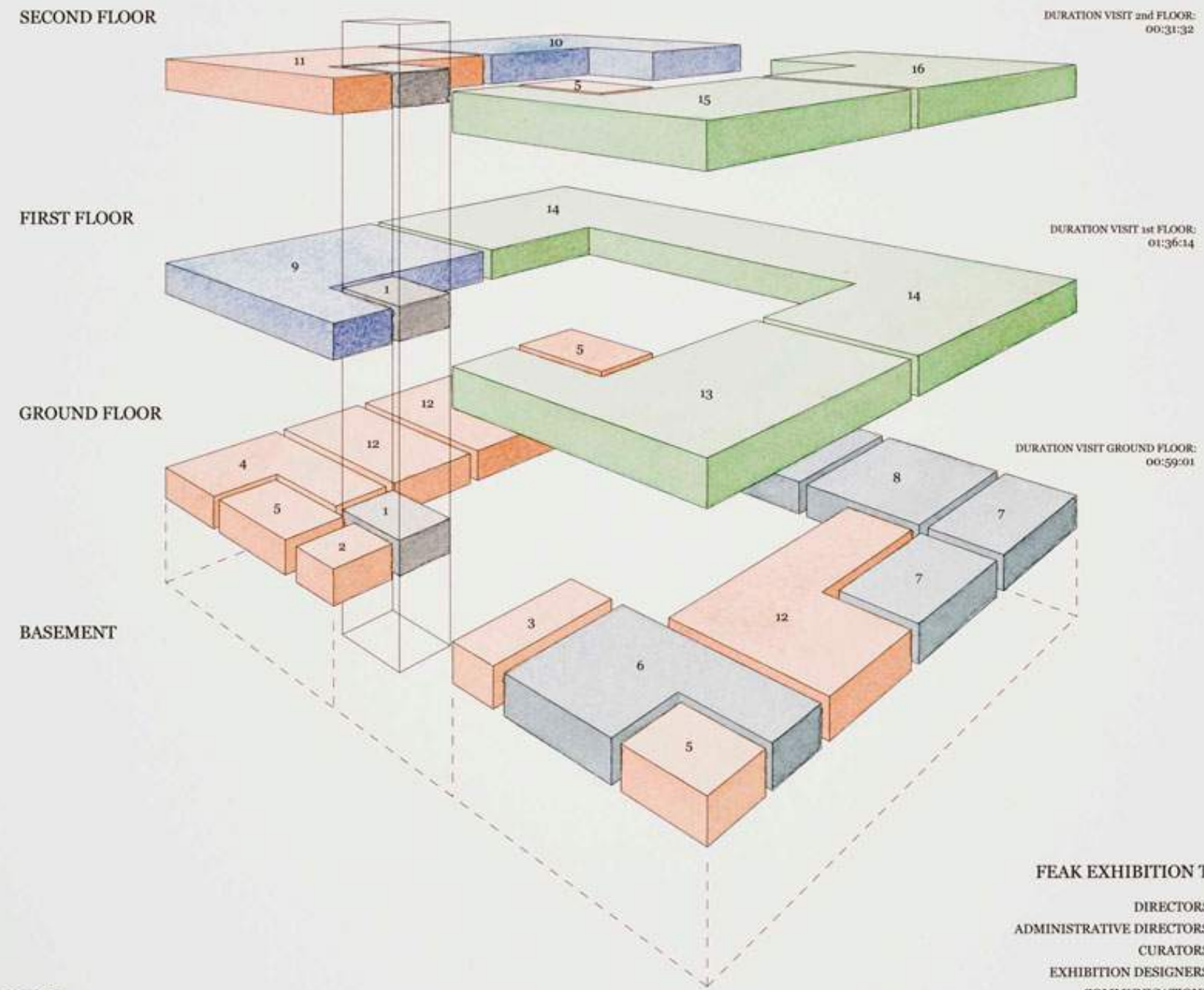
Crayon et aquarelle sur papier

66 x 57 cm

Courtesy Galerie Poggi, Paris

FOUNDATION FOR EXHIBITING ART AND KNOWLEDGE
 THE ENTERPRISING LOAN PROGRAM THAT MAKES ART AVAILABLE FOR EVERYONE

EXHIBITION TYPE // R-S5.QOS.0056
 HISTORY EXHIBITION /// MACHINES THAT CHANGED THE WORLD



LEGEND

- 1 ELEVATOR
- 2 INFO DESK
- 3 TICKET DESK
- 4 CLOAKROOM
- 5 RESTROOM
- 6 SERVICE AREA
- 7 STAFF
- 8 TECHNICAL SUPPLIES
- 9 EDUCATION ROOM
- 10 WORKSHOP AREA
- 11 SNACKS AND DRINKS
- 12 RETAIL
- 13 BLUE MACHINE ROOM
- 14 RED MACHINE ROOM
- 15 GREEN MACHINE ROOM
- 16 BROWN MACHINE ROOM

LOCATION OF MASTERPIECES

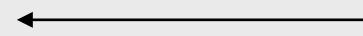
- M-63 LEONARDO DA VINCI'S FLYING MACHINE
- Q-26 ANTIQUE DRAWINGS OF WEAVING MACHINES
- Q-96 19TH CENTURY RAILWAY TELEGRAPHY (RECONSTRUCTION)
- C-04 ADDRESSOGRAPHY (RECONSTRUCTION)
- E-34 AFRICA'S FIRST SEWING MACHINE (RECONSTRUCTION)
- Q-00 HISTORICAL SEX MACHINE
- F-32 FIRST FORDSON TRACTOR (RECONSTRUCTION)
- K-93 SELF THINKING ROBOTIC ARM

FEAK EXHIBITION TEAM

- DIRECTORS 1
- ADMINISTRATIVE DIRECTORS 2
- CURATORS 1
- EXHIBITION DESIGNERS 5
- COMMUNICATIONS 16
- PRESS AND PUBLICITY ASSOCIATE 5
- PUBLIC RELATIONS 6
- HISTORIANS 8
- CONSERVATORS 6
- MACHINE INSPECTORS 2
- DESK STEWARDS 9
- SECURITY 12
- GUIDES 26

- VERTICAL CIRCULATION
- PUBLIC SERVICES
- EXHIBITION ACTIVITIES
- EXHIBITION AREA
- STAFF / RESEARCHERS ONLY

Wesley Meuris
Foundation For Exhibiting Art and Knowledge :
 R-S5.QOS.0056, 2020
 Crayon et aquarelle sur papier
 Courtesy Galerie Poggi, Paris

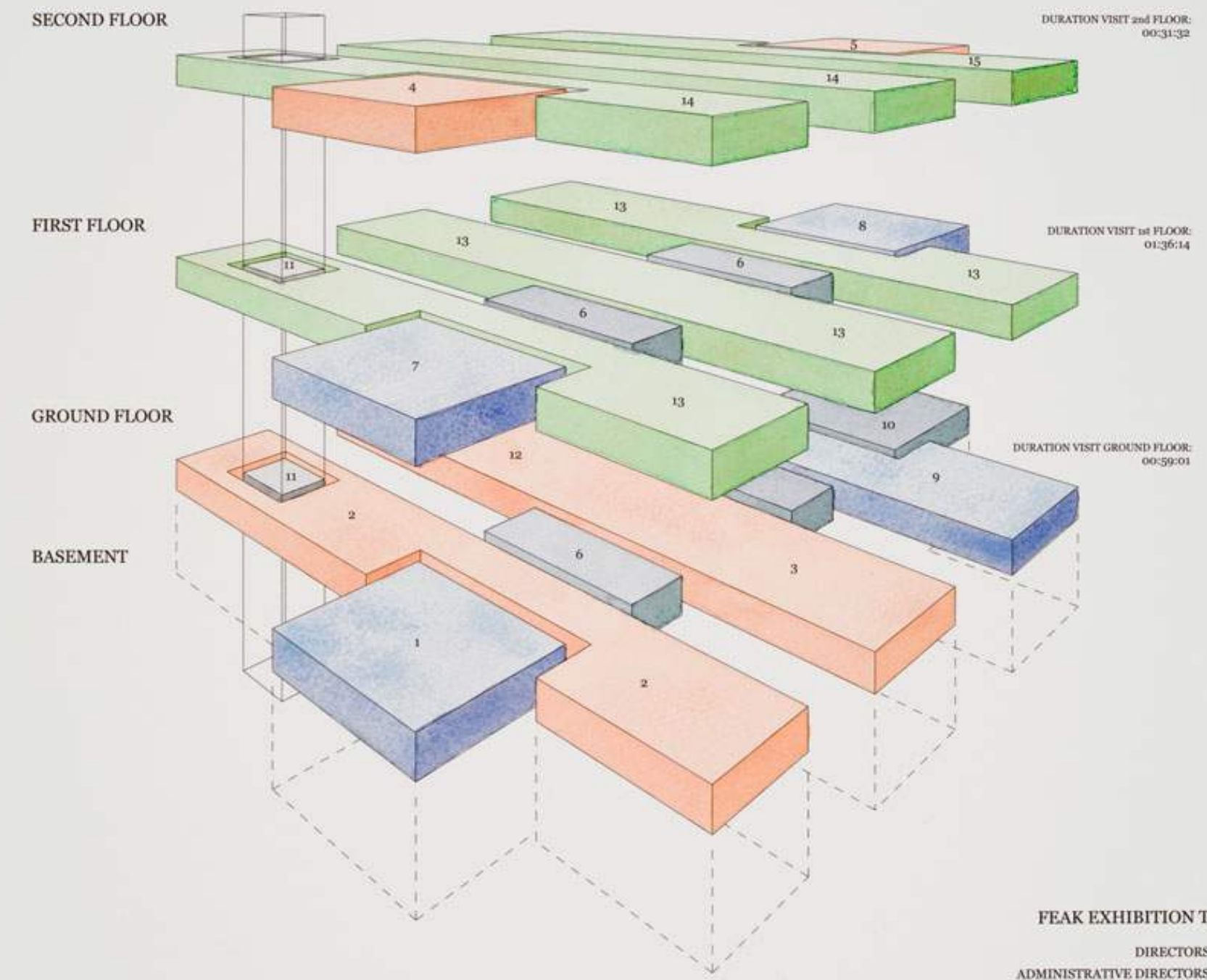


Wesley Meuris
Foundation For Exhibiting Art and Knowledge :
 R-A5-QMP-5398, 2020
 Crayon et aquarelle sur papier
 Courtesy Galerie Poggi, Paris



FOUNDATION FOR EXHIBITING ART AND KNOWLEDGE
 THE ENTERPRISING LOAN PROGRAM THAT MAKES ART AVAILABLE FOR EVERYONE

EXHIBITION TYPE // R-A5.QMP.5398
 THEMATIC EXHIBITION /// DRAWING - A SURVEY THROUGH TIME



LEGEND

- 1 ENTRANCE HALL
- 2 SERVICE AREA
- 3 RETAIL
- 4 BAR & CAFETERIA
- 5 LOUNGE AREA
- 6 SERVICE AREA
- 7 AUDITORIUM
- 8 WORKSHOP
- 9 EDUCATION ROOM
- 10 MEMBERS AREA
- 11 ELEVATOR
- 12 CRAFT SHOP
- 13 DRAWING BEFORE 1950
- 14 DRAWING AFTER 1950
- 15 STORAGE

LOCATION OF MASTERPIECES

- A-01 WILLIAM BLAKE- SIR ISAAC NEWTON
- H-22 JAN VREDEMAN DE VRIES - BOOK OF PERSPECTIVE
- A-03 LEONARDO DA VINCI - SAINT SEBASTIAN
- L-88 PABLO PICASSO - DYING MINOTAUR
- A-36 EDGAR DEGAS - STANDING DANCER. HER HANDS BEHIND HER BACK
- H-61 AUGUSTE RODIN - WOMAN LYING ON HER BACK WITH ARMS AND LEGS APART
- L-82 SOL LEWITT - FOLDED DRAWING
- L-12 LOUISE BOURGEOIS - UNTITLED
- L-89 RACHEL WHITEREAD - FLOOR STUDY
- A-78 FRANCIS ALYS - STUDY FOR FALLING DOG
- H-30 TOBA KHEDOORI - UNTITLED

FEAK EXHIBITION TEAM

- DIRECTORS 1
- ADMINISTRATIVE DIRECTORS 2
- CURATORS 1
- ASSISTANT CURATORS 6
- PUBLIC RELATIONS 26
- EXHIBITION DESIGNERS 2
- TECHNICIANS 5
- GUIDES /WORKSHOP COACHES 15
- GUIDES FOR KIDS PROGRAM 12
- SECURITY 36
- FRONT DESK ASSISTANCE 6

- VERTICAL CIRCULATION
- PUBLIC SERVICES
- EXHIBITION ACTIVITIES
- EXHIBITION AREA
- STAFF / RESEARCHERS ONLY



Wesley Meuris

Earth Observation – Understanding Causes of Pollution, 2020

Crayon et aquarelle sur papier

70 x 70 cm

Courtesy Galerie Annie Gentils, Anvers (BE)



Wesley Meuris

Observation Satellite - Planetary Resources – Arp148, 2020

Crayon et aquarelle sur papier

56 x 50 cm

Courtesy Galerie Annie Gentils, Anvers (BE)

Collages

Wesley Meuris

Conference - Culture and the Remarkable Plasticity of Eating - Lecture Notes, 2020

assemblage, matériaux mixtes

48 x 40 cm





Wesley Meuris

The Edition - Plant Tropism, 2021

Bois, assemblage

83 x 102 cm

Courtesy Galerie Poggi, Paris

Wesley Meuris
The Edition, 2021
Bois, assemblage
83 x 102 cm
Courtesy Galerie Poggi, Paris





Wesley Meuris

*Communication between Earth and Not
Earth, 2017*

Bois, papier, impression, verre
160 x 122 cm

Courtesy Galerie Poggi, Paris

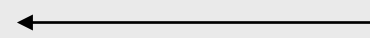


Wesley Meuris
Notes - Nilima Minaksihi Vasudha, 2020
Carnet, papier, post-it et trombone assemblés
47 x 42 cm
Courtesy Galerie Poggi, Paris



Wesley Meuris
Notes - Hafsat Yacouba Fumnanya, 2020
Carnet, papier, post-it et trombone assemblés
47 x 42 cm
Courtesy Galerie Poggi, Paris

Wesley Meuris
Invoice, 2020
Carnets, papier, post-it et trombones assemblés, stylo
92 x 82 cm
Courtesy Galerie Poggi, Paris



CONTACT

Agathe Schneider

a.schneider@galeriepoggi.com

GG